

Brottslighet kopplad till rikets inre säkerhet
2002

Rapport från Säkerhetspolisen

Innehåll

Inledning.....	5
Disposition	6
Metod	7
Definitioner av begrepp	7
Rapportens datamaterial.....	10
Arbetsätt	13
Perspektiv.....	14
Centrala redovisningskategorier	14
Övrigt	18
Anmäld brottslighet med hatbrottsmotiv.....	19
<i>Brott med främlingsfientligt motiv</i>	20
Brottsutveckling och brottskategorier	20
Geografisk fördelning	24
Sammanfattning	27
<i>Brott med antisemitiskt motiv</i>	29
Brottsutveckling och brottskategorier	29
Geografisk fördelning	32
Sammanfattning	33
<i>Brott med homofobiskt motiv</i>	34
Brottsutveckling och brottskategorier	34
Geografisk fördelning	37
Sammanfattning	38
<i>Brott med vit makt-ideologiskt motiv</i>	39
Brottsutveckling och brottskategorier	40
Geografisk fördelning	42
Brottslighet med koppling till vit makt-miljö/-organisationer	46
Sammanfattning	47
<i>Hets mot folkgrupp</i>	49
Brottsutveckling och andra anmälda brott	49
Geografisk fördelning	51
Sammanfattning	53

Anmäld brottslighet med koppling till antifascism/ vänsterideologi	53
<i>Brott med antifascistiskt/vänster-ideologiskt motiv</i>	56
Brottsutveckling och brottskategorier	58
Geografisk fördelning	61
Sammanfattning	65
<i>Brott kopplade till djurrättsaktivism</i>	66
Brottsutveckling och brottskategorier	67
Geografisk fördelning	69
Sammanfattning	72
 Analys	 75
De skäligen misstänkta gärningsmännen	75
Geografisk fördelning av anmälningar	78
Brottstider för våldsbrotten	79
Valet 2002	80
 Slutsatser	 81
 Bilaga 1	 85
Bilaga 2	87

Inledning

I föreliggande rapport kommer statistik över anmäld brottslighet med koppling till vit makt, främlingsfientlighet, antisemitism, homofobi samt anmäld brottslighet med koppling till antifascism/vänsterideologi under år 2002 att redovisas. Säkerhetspolisen (Säpo) har årligen, sedan 1997, publicerat denna typ av statistik. Samtliga rapporter finns publicerade på svenska och engelska och återfinns enklast på polisens webbplats: www.sakerhetspolisen.se.

Kartläggningen är en del i Säpos uppgift att förebygga och avslöja brott mot rikets inre säkerhet. Detta arbete utförs av Författningsskyddsroteln och är inriktat på att motarbeta verksamhet som syftar till att med våld, hot eller otillbörligt tvång ändra Sveriges statsskick, förmå beslutande politiska organ eller myndigheter att fatta beslut i viss riktning eller hindra medborgarna från att utöva sina grundlagsfästa medborgerliga fri- och rättigheter. Kartläggningens huvudsyfte är att ge en bild över utvecklingen av brottslighet med denna inriktning. Författare till rapporten är Michael Johnson, analytiker vid Säpos Författningsskyddsrotel.

Disposition

Rapporten är uppdelad i fem huvudavsnitt; metod, anmäld brottslighet med hatbrottsmotiv, anmäld brottslighet med koppling till antifascism/vänsterideologi, ett avsnitt med några analyser utifrån statistiken samt ett avsnitt med slutsatser.

Metodavsnittet inleds med definitioner av de centrala begrepp som används i rapporten. Datamaterial som ligger till grund för rapporten, grundläggande perspektiv samt arbetsätt vid insamling och bearbetning beskrivs och diskuteras därefter. Avsnittet avslutas med att några av de centrala redovisningskategorierna beskrivs. Kapitlet är centralt för den vidare förståelsen av rapporten. I avsnitt två redovisas statistiken över de polisanmälda hatbrotten. Avsnittet är indelat i fem kapitel; brottslighet med främlingsfientliga motiv, brottslighet med antisemitiska motiv, brottslighet med homofobiska motiv, brottslighet med vit maktideologiska motiv samt slutligen en särredovisning av brottet hets mot folkgrupp. I avsnitt tre redovisas brottslighet med antifascistiska/vänsterideologiska motiv. I avsnittets första kapitel, brott med antifascistiskt/vänsterideologiskt motiv, redovisas huvuddelen av dessa brott. I avsnittets andra kapitel redovisas brottslighet kopplad till djurrättsaktivism. I de flesta av kapitlen i avsnitt två och tre redovisas först den totala brottsutvecklingen över tid, följt av fördelningen av brotten i brottkategorier. Därefter redovisas den geografiska fördelningen och utvecklingen. I analysavsnittet redovisas gärningsmännens köns- och åldersstruktur, en analys av den geografiska fördelningen av anmälningar, en analys av tider när våldsbrotten begåtts samt en analys omkring de befarade hoten mot den demokratiska processen i samband med det svenska valet. Rapporten avslutas med ett resonemang kring några av de slutsatser statistiken i sina olika delar resulterat i.

Metod

Definitioner av begrepp

Den brottslighet som kommer att beskrivas i denna rapport kan, något förenklat, delas in i två huvudkategorier. Dessa skiljer sig från varandra beroende på om det i huvudsak är *egenskaper* hos målsägaren eller målsägarens *åsikter* gärningsmannen riktar sig emot. Brottslighet tillhörande den första kategorin innefattar framförallt brott motiverade av vissa mer eller mindre fasta och beständiga egenskaper kopplade till

- individers fysiologi – framförallt hudfärg
- religiös övertygelse – i denna kartläggning judendom
- sexuell läggning – i denna kartläggning homosexualitet.

Dessa egenskaper är mer beständiga och svårföränderliga i jämförelse med de åsikter eller den ideologi som gärningsmannen riktar sig mot i den andra av de båda huvudkategorierna. Där handlar motivet främst om att gärningsmannen inte delar åsikt med en individ, en grupp, ett företag eller samhället i stort.

Den första kategorin kommer vidare att benämnas som *hatbrott*. Termen är sedan länge etablerad i USA och har under senare år även börjat

användas i Sverige.¹ Med begreppet avses i denna rapport våld eller hot mot person, organisation eller egendom motiverat av ideologisk övertygelse eller fientlig inställning mot offret/målet på grund av hudfärg, nationellt eller etniskt ursprung, trosbekännelse, sexuell läggning eller annan liknande omständighet. Brott av den andra kategorin kommer i fortsättningen att kallas *antifascistisk/vänsterideologisk* motiverad brottslighet. De åsikter man här konsekvent ogillar och motarbetar är till stor del förknippad med en fascistisk ideologi och den ideologi som ligger till grund för gärningsmännens handlande har oftast sin utgångspunkt långt ut på den vänstra sidan av det politiska spektret.

En del av hatbrotten begås utifrån ett ideologiskt motiv, dvs bakom den fientliga inställningen finns mer systematiska och underbyggda tankar och idéer. Dessa sammanfattas här med *vit makt-ideologi*. Benämningen avser en blandning av idéer från den europeiska nationalsocialismen och den amerikanska *White Supremacy*-ideologin. Den bärande föreställningen inom ideologin bygger på att mänskligheten är indelad i olika raser, att dessa har olika duglighet och därmed olika värden och att den "vita rasen" är den mest dugliga och därmed besitter det högsta värdet. Centralt för vit makt-ideologin är även föreställningen om en judisk världskonspiration. Världen kontrolleras enligt denna föreställning av judar vars mål är att krossa den "vita rasen". Den metod man använder sig av för att uppnå detta ändamål är att värva så kallade "andliga judar". Dessa anses finnas på i princip alla viktiga poster i samhället, exempelvis inom regering, riksdag, rättsväsendet och massmedia. Man kallar detta "korrupta etablissemang" för *Zionist Occupation Government (ZOG)*. Immigration, homosexualitet, liberalism och kommunism är medel som judarna, genom de andliga judarna, antas använda för att "förorena" och därigenom degenerera den vita rasen för att därigenom möjliggöra krossandet av den.

Med *vit makt-miljön* avses här vidare de grupper, organisationer och sammanslutningar som förespråkar och agerar utifrån en vit makt-ideologi.²

¹ Tiby, E (1999): *Hatbrott? Homosexuella kvinnors och mäns berättelser om utsatthet för brott*. Kriminologiska institutionen, Stockholms universitet.

Brå (2002): *Hatbrott. En uppföljning av rättsväsendets insatser*. Rapport 2002:9.

² Om vit makt se t ex: Lodenius, A-L & Wikström, P (1997): *Vit makt och blågula drömmar. Rasism och nazism i dagens Sverige*. Natur och Kultur. Stockholm.

Med *främlingsfientlighet* avses i rapporten en negativ attityd, en missaktning eller ett hat mot en person eller en grupp på grund av hudfärg, nationell, etnisk eller kulturell bakgrund. Begreppet innefattar i denna rapport även *rasism* – negativ särbehandling av individer utifrån en föreställning om att det finns flera mänskliga raser. Eftersom det i polisanmälningarna som rapporten bygger på ofta inte går att utläsa om gärningsmannen haft ett rasistiskt motiv väljer vi vidare att konsekvent använda termen främlingsfientlighet. Rasism ses här som en av flera bakomliggande orsaker till fientlighet mot det som uppfattas som annorlunda och främmande. *Antisemitism* innefattar all fientlighet mot judar, judendomen och judisk egendom. Fientligheten kan vara både religiöst och ideologiskt motiverad. Antisemitismen har varit och är fortfarande en viktig beståndsdel inom vit makt-ideologin. Ett brott med antisemitiskt motiv behöver inte vara riktat mot en person med judisk härkomst eller med judisk trosbekännelse utan kan vara riktad mot den judiska folkgruppen eller judendomen i sig, t ex när någon blir kallad för ”jävla jude” utan att denne i någon bemärkelse anser sig vara judisk. Med *homofobi* menas ogillande av och rädsla för homosexualitet och homosexuella. Ett brott med homofobiskt motiv behöver inte vara riktat direkt mot en person med homosexuell läggning utan kan även handla om uttalanden som uttrycker en allmän missaktning mot homosexuella.

Den *autonoma miljön* är ett samlingsbegrepp för ett nätverk av grupper och individer som präglas av framförallt anarkistiska och syndikalistiska idéströmningar. Dessa grupperingar kan arbeta mot/för olika mer eller mindre specialiserade frågor, t ex mot rasism, fascism, sexism eller artförtryck. Utomparlamentariska och brottsliga aktioner är en relativt vanligt förekommande arbetsmetoder inom nätverken. Med *antifascism* avses ett ideologiskt ställningstagande mot fascism och rasism. Antifascistisk brottslighet kan se ut på många olika sätt. Dels kan det vara enskilda personer som protesterar eller attackerar individer som inte delar det antifascistiska synsättet, dels kan det handla om mer organiserade grupper som protesterar eller attackerar medlemmar ur vit makt-miljön. Under de senaste åren har de autonoma rörelserna även ägnat en betydande del av sin verksamhet åt att protestera mot globalisering och EU. Med *djurrättsaktivism* avses kampen för djurens rättigheter. Man anser att människan på ett oriktigt sätt utnyttjar och

Löw, H (1998): *Nazismen i Sverige 1980-1997. Den rasistiska undergroundrörelsen: musiken, myterna, riterna*. Ordfront förlag. Stockholm.

exploaterar djuren för egen del. En gren bland djurrättsaktivisterna anser att användandet av olagliga metoder kan rättfärdigas i kampen. Det långsiktiga målet för aktivisterna är att all verksamhet som innebär någon form av djurhantering ska upphöra.

Trots flera centrala skillnader mellan de autonoma rörelserna och vit makt-miljön finns även en viktig likhet, ett antidemokratiskt synsätt. Båda grupperingarna anser att man besitter centrala insikter om hur ett bra samhälle ska se ut, insikter man anser motivera och rättfärdiga användande av olagliga metoder. Ett vanligt argument mot den representativa demokratin är att denna egentligen inte speglar medborgarnas vilja och intentioner. Medborgarna är lurade och manipulerade, något som man inom dessa grupperingar anser sig ha genomskådat.

Rapportens datamaterial

Kartläggningen av brottslighet kopplad till rikets inre säkerhet baseras på polisanmälda brott i Sverige. Dessa anmälningar finns införda i det databaserade anmälningssystemet RAR (Rationell Anmälans Rutin) och genom sökning där har anmälningar med relevans för kartläggningen valts ut. Urvalet bygger på de uppgifter som finns i anmälan. Viktigast är här brottsrubricering och den korta fritexten. Dessutom kan även uppgifter om brottsplats, tid, datum, gärningsman och målsägare vara av intresse. I urvals- och bedömningsprocessen kompletteras anmälningarna även med andra uppgifter. Säpos spaningsregister kan beträffande misstänkt gärningsmans eller målsägares koppling till vit makt- eller antifascistiska/vänsterideologiska miljöerna innehålla viktig information vid bedömningen. Uppgifter i media, till exempel om det framkommit att någon viss organisation/miljö tagit på sig en brottslig handling, kan vara en betydelsefull pusselbit. Kontakter med polisutredare för att få tillgång till ytterligare information omkring anmälningar där informationen är bristfällig eller tvetydig är ytterligare en källa till viktig information. Slutligen är den lokala kunskapen omkring händelser och personer som inrapportörerna (se nedan) besitter, ofta av central betydelse.

En polisanmälan är i de flesta fall en första beskrivning av en händelse och bygger oftast på uppgifter från målsägaren. Detta innebär att händelsen i ett senare stadium av polisutredningen/rättsprocessen, när

annan information omkring händelsen framkommit – kanske från en misstänkt gärningsman – kan bedömas på ett helt annat sätt, till exempel att brottslig gärning inte förelåg eller att brottsrubriceringen ändras. Det är dock uppgifter i den initialt upprättade anmälningen som ligger till grund för denna kartläggning.³

Vid analys av anmälningsstatistik är det viktigt att hålla i minnet att denna inte kan användas som ett mått på den faktiska brottsligheten. För alla brottstyper finns ett så kallat mörkertal – skillnaden mellan den faktiska och den anmälda brottsligheten. Detta mörkertals storlek är oftast okänt och kan förändras över tid. Storleken påverkas framförallt av anmälningsbenägenheten och upptäcktsrisken och faktorer som här är viktiga är offrets relation till gärningsmannen, brottets grovhet, försäkringsvillkor och förändringar i dessa, resurser och prioriteringar inom polisen samt uppmärksamhet i media för specifika brottskategorier. Det är särskilt de båda sista faktorerna som kan tänkas påverka anmälningsbenägenheten och upptäcktsrisken för den brottslighet som här vidare är av intresse. Exempelvis polisens och allmänhetens benägenhet att upptäcka och anmäla klottrade hakkors, hitlerhälsningar och rasistisk propaganda kan tänkas påverkas av dessa faktorer.

Ytterligare ett relevant problem i sammanhanget är det som brukar benämnas som det interna mörkertalet, här framförallt i vilken mån polisanmälda händelser med relevans för kartläggningen upptäcks och identifieras som sådana. Har målsägaren eller något vittne berättat för polisen att han/hon uppfattat att brottet hade ett främlingsfientligt, homofobiskt, antisemitiskt eller antifascistiskt/vänsterideologiskt motiv och i så fall har polisen beskrivit detta i sin anmälan? Om så inte är fallet kommer anmälan inte att ingå i den statistik som kartläggningen bygger på. Språkproblem, polisens förändrade erfarenheter och kunskap omkring de här aktuella brottsmotiven, förändringar i viljan hos målsägare att berätta att denne är homosexuell samt uppmärksamhet i media är exempel på faktorer som kan påverka det interna mörkertalet och därmed statistiken.

Med utgångspunkt i de problem som ovan beskrivits omkring anmälningsstatistik kan man se att det finns uppenbara svårigheter att utifrån datamaterialet dra slutsatser beträffande brottslighetens nivå. Vad man

³ Ett par anmälningar har även kompletterats med förundersökningsmaterial.

däremot försiktigtvis kan dra slutsatser om är förändringar och trender över tid. Detta dock under förutsättning att mörkertalet är konstant eller att man kan hålla faktorer som påverkar mörkertalet under kontroll. Tre faktorer av betydelse i detta sammanhang ska här beröras.

Den första handlar om att förändrade administrativa rutiner vid insamling och hantering av kriminalstatistik i sig kan påverka statistiken. Rying⁴ beskriver två sådana administrativa förändringar som tidigare påverkat anmälningsstatistiken. Den första inträffade vid omläggningen av kriminalstatistiken vid polisens förstatligande i mitten av 1960-talet, den andra i samband med införandet av anmälningssystemet RAR i början av 1990-talet. Då ingen större förändring av de administrativa rutinerna med relevans för anmälningsstatistiken genomförts under de senaste åren är utgångspunkten här att denna faktor inte på något betydande sätt påverkat kartläggningens statistik.

Den andra faktorn handlar om att enstaka speciella händelser som får mycket uppmärksamhet i media kan påverka statistiken genom att allmänhetens anmälningsbenägenhet ökar och genom att resurser inom polisen omprioriteras. Under år 2002 inträffade inte någon enskild händelse med koppling till hatbrott eller antifascism/vänsterideologi som fick anmärkningsvärt mycket uppmärksamhet i media. För de antifascistiska/vänsterideologiska brotten kan dock de uppmärksammade kravallerna i Göteborg i samband med Europeiska rådets möte under sommaren 2001 även under 2002 ha påverka polisens och allmänhetens syn på denna typ av brottslighet och därigenom ökat anmälningsbenägenhet. Under 1999 inträffade tre allvarliga och mycket uppmärksammade våldsbrott med koppling till vit makt. En ökad anmälningsbenägenhet i samband med uppmärksamheten kring dessa händelser spelar troligtvis en betydande roll för den tillfälliga uppgången av de vit makt-relaterade anmälningarna som inträffade under år 2000.

Den tredje faktorn handlar om betydelsen av förändrad kunskap inom polisen om hatbrott, vit makt, antifascism/vänsterideologi samt autonoma rörelser. Med bättre kunskap följer större möjligheter att identifiera och i anmälan beskriva ett brotts koppling till detta vilket kan leda till att antalet anmälningar ökar utan en motsvarande ökning i antalet faktiska

⁴ Rying, M (2000): *Dödligt våld i Sverige 1990-1998. En deskriptiv studie*. Kriminologiska institutionen. Stockholms Universitet.

brott. Det främsta sättet att förändra kunskap är genom utbildning och sedan 2001 har Rikspolisstyrelsen⁵ utbildat en kontaktperson i varje polisdistrikt i frågor rörande rasism, främlingsfientlighet, homofobi och diskriminering. Tanken med kontaktpersonerna är att de ska arbeta för en ökad kunskap inom dessa frågor i respektive polismyndighet, främst genom att anordna relevanta utbildningar, samt att upprätta lokala handlingsplaner i dessa frågor. En utvärdering av projektet (hösten 2002) visade att en lite mer substantiella och omfattande insatser, främst i form av utbildning, hade genomförts i fyra län: Blekinge, Kalmar, Kronobergs samt Uppsala län.⁶ Insatserna var dock inte av den omfattning att de kan antas ha påverkat hatbrottsstatistiken på något avgörande sätt. Ingen motsvarande insats har genomförts för frågor rörande antifascism/vänsterideologi.

Vår slutsats utifrån det ovan beskrivna är att man med försiktighet kan tolka den redovisade anmälningssstatistiken som en spegling av trender i den faktiska brottsligheten.

Arbetsätt

Anmälningssystemet RAR är länsvis uppbyggt och inte centralt sökbart. För att få tillgång till samtliga relevanta anmälningar finns därför på Säpos länssektioner inrapportörer som ansvarar för att kontinuerligt, utifrån specifika kriterier, söka efter de, för oss, relevanta polisanmälningarna. Förutom konkreta uttalanden eller skrivna/klottrade budskap i samband med brottet så kan även gärningsmannen/målsägaren eller brottsplatsen vara vägledande vid urvalet. Om gärningsmannen/målsägaren är känd antifascist/vänsteraktivist eller vit makt-anhängare eller om brott är riktat mot en djuruppfödare är exempel på detta. Inrapportörerna har i de flesta fall varit desamma under de senare åren och kan anses besitta en god kompetens för arbetet genom sin erfarenhet och internutbildning. De uttagna anmälningarna tillsänds därefter den grupp på Författningsskyddsroteln i Stockholm som utifrån ett kodschema bedömer anmälningarna, för in dem i en databas, analyserar

⁵ Utifrån regeringsskrivelsen (2000/01:59) En nationell handlingsplan mot rasism, främlingsfientlighet, homofobi och diskriminering.

⁶ I Skåne län pågår sedan tidigare en utbildning om hatbrott riktad till polis och åklagare.

materialet och slutligen redovisar statistiken i denna årligen utkommande rapport.

Perspektiv

Det perspektiv som eftersträvas vid bedömningen av anmälningarna är oftast offrets/målsägarens men ibland kan även någon annans perspektiv, t ex en polismans eller ett vittnes, vara av vikt om dessa har tillfört information till anmälan eller om det inte är offret/målsägaren som gjort anmälan. Det är dennes version och tolkning av händelsen som anmälningen främst bygger på och vi som arbetar med kartläggningen strävar efter att tillföra så litet av egna tolkningar som möjligt. Framgår det i polisanmälan att målsägaren eller någon annan anser eller tror att motivet, eller ett av motiven, till brottet är främlingsfientlighet, homofobi, antisemitism, antifascistiskt/vänsterideologiskt, har djurrättsanknytning eller har koppling till vit makt så tas detta som utgångspunkt. Motiv används med andra ord inte i en psykologisk eller juridisk mening, utan i termer av målsägarens eller någon annan här relevant persons tolkning av gärningsmannens motiv. Gärningsmannens verkliga motiv är oftast okänt. Det finns flera led fram till det som i kartläggningen tolkas som motiv. Gärningsmannens motiv för handlingen tolkas av någon, oftast målsägaren, som i sin tur beskriver detta för en anmälningsupptagande polisman, som i sin tur tolkar och beskriver detta i fritext på anmälan samt ger händelsen en eller flera lämpliga brottskoder. Anmälan tolkas därefter av inrapportören som väljer eller inte väljer att skicka den vidare till den centrala enheten i Stockholm som producerar rapporten. Där bedöms de inkomna anmälningarna utifrån uppgifterna i dessa samt i förekommande fall även utifrån kompletterande information.

Centrala redovisningskategorier

I följande avsnitt ska tre redovisningskategorier av central betydelse för rapporten beskrivas. Den första handlar om anmälningarnas eventuella koppling till ideologi/miljö, den andra om två olika sätt att föra anmälningsstatistik. Den sista handlar om den indelning av brotten i brottskategorier som genomgående kommer att användas i rapporten.

Koppling till ideologi/miljö

Då en central aspekt i denna kartläggning är huruvida brottsligheten är kopplad till vit makt- eller autonoma ideologier/miljöer eller om det handlar om brott utan någon ideologisk koppling har anmälningarna delats in i fyra kategorier:

1. Främlingsfientliga/homofobiska/antisemitiska och antifascistiska/vänsterideologiska *brott utan synbart ideologiskt motiv*, exempelvis att gärningsmannen kallar någon för "svartskalle" eller "bögdjäväl".
2. *Brott med en koppling till vit makt eller autonom ideologi* men utan synbar koppling till dessa miljöer. Exempel på vanliga brott i denna kategori är klottrade hakkors och anarkist-A:n samt så kallade hitlerhälsningar utan synlig koppling till vit makt-miljön.
3. *Brott med en eventuell koppling till de ideologiska miljöerna* är brott där tecken finns på att individer från vit makt- eller de autonoma miljöerna är inblandade. Exempel på detta är klotter med namn på specifika organisationer, affischer, klistermärken och propaganda med budskap från de båda miljöerna men där namn på organisation saknas. Även tecken på organisering samt brottets art kan ibland tolkas som koppling till ideologiska miljöer. Utsläppande av minkar, systematiska eller större attacker mot pälsbutiker där det inte framgår vem som ligger bakom är exempel på denna typ av brott.
4. Med *brott med säker koppling till de ideologiska miljöerna* räknas de brott där det finns en tydlig koppling till vit makt-miljön eller den autonoma miljön. Brott vid konsert anordnad av vit makt-miljön, brott där en skälig misstänkt finns som är känd anhängare till någon av de båda miljöerna, polisanmälda flygblad och annan propaganda undertecknad av här aktuella organisationer eller grupper är exempel på brott som kan bedömas tillhöra denna kategori. Brottet behöver inte vara begånget i en specifik grupps namn utan det är tillräckligt att gärningsmannen med säkerhet kan kopplas till en av miljöerna och att brottet ligger i linje med denna miljöes ideologi.

Statistiska redovisningsmetoder

I föreliggande rapport kommer statistik att redovisas för både antal polisanmälda brott och antal polisanmälningar uppdelade på huvudbrott.

Antal polisanmälda brott

Statistik som bygger på antal anmälda brott innebär att man för statistik över samtliga brott som finns införda i polisanmälningarna. I en anmälan kan det med andra ord finnas flera anmälda brott. Den officiella svenska statistiken för anmäld brottslighet redovisas på detta sätt. I Europa för även Danmark, Finland, Skottland, Italien, Schweiz och Österrike anmälningsstatistik efter denna princip. En nackdel med detta beräkningssätt är att det kan skilja mellan olika anmälningsupptagande polismännen på hur många brott (brottskodningar) en viss händelse genererar. En händelse som en polisman skulle bedöma som endast misshandel kan för en annan framstå som både misshandel, olaga hot och ofredande. Två till synes liknande händelser kan med andra ord generera olika antal brott – sett till brottsrubricering.

Ett exempel där detta blir mycket tydligt är anmälningar av klottrade hakkors. En del av dessa anmälningar innehåller ett brott – klotter eller hets mot folkgrupp, vissa innehåller två brott – klotter och hets mot folkgrupp. Relationen mellan bedömningarna kan tänkas förändras och därigenom påverka statistiken (över antal brott) över tid. Förändringar i polisutbildningen över hur man skriver anmälningar och ökad arbetsbelastning inom polisen – vilket kan få till följd att mindre tid finns att skriva anmälningar på, kan vara två faktorer som påverkar statistiken på detta sätt. Orsaken till att skillnader uppstår är att bakom varje anmälan finns en subjektiv bedömning av polismannen utifrån de uppgifter som fanns till hands vid anmälningsupptagandet. Det eller de brott som rapporteras kan i många fall ses som ett urval av brott och incidenter i en händelse eller en händelsekedja. I denna rapport används statistik över anmälda brott för att följa upp tidigare påbörjade statistiska serier.

Antal polisanmälningar och huvudbrott

I statistik som bygger på antal polisanmälningar bortses från att en anmälan kan innehålla flera brott. Det brott vilket enligt straffvärdesprincipen kan betraktas som det allvarligaste, väljs ut som huvudbrott och förs in i statistiken. Huvudbrottsprincipen används bl a i Frankrike, Tyskland, England, Grekland, Portugal och Holland. Att föra statistik

enligt huvudbrottsprincipen innebär att man får en något lägre siffra än om man räknar samtliga brott. Här kan dock detta inte anses spela någon betydande roll eftersom anmälningsstatistik inte är speciellt lämpad för att mäta brottslighetens nivå. Statistiken lämpar sig till att mäta förändringar och trender, på vilken nivå detta sker är av underordnad betydelse. Ingen händelse försvinner ur statistiken och de allvarligaste och mest relevanta brotten ingår. De brott som inte kommer med i statistiken är framförallt de mer perifera brotten, som också påverkas mest av subjektiva bedömningar. Genom att använda antalet händelser och huvudbrott elimineras till stor del de problem omkring statistik insamlad utifrån brottsprincipen som beskrevs ovan.

I föreliggande rapport kommer den länsvisa redovisningen att beskrivas i huvudbrott per brottskategori. Med huvudbrott avses här det allvarligaste brottet i anmälan där motivet har bedömts vara av relevans för denna kartläggning. Här är det alltså inte med automatik det allvarligaste brottet i anmälan, enligt straffvärdeprincipen, som blir huvudbrott.

Brottskategorier

Samtliga redovisningar av brott i rapporten görs i nio brottskategorier.⁷ Kategoriseringen utgår ifrån vanligast förekommande brott i anmälningarna och brott av särskilt intresse för kartläggningen. Kategorierna och dess tillhörande brottskoder finns beskrivna i bilaga 1. Förutom dessa kategorier redovisas även antalet polisanmälningar där ingen brottskod finns angiven i anmälan. Även redovisade brott i de föregående rapporterna om brott mot rikets inre säkerhet har i efterhand kategoriserats på detta sätt för att möjliggöra jämförelser.

Nämnas bör att termen *våldsbrott* används när de båda kategorierna grov misshandel och misshandel slås samman och diskuteras som en kategori, att mordförsök redovisas under grov misshandel samt att skadegörelse, som brottskategori, innefattar all skadegörelse förutom klotter.

⁷ I förekommande fall räknas mord som ytterligare en kategori. Även mordbrand är särredovisad i avsnittet om djurrättsbrott.

Övrigt

Eftersom antalet invånare i rikets län skiljer sig åt på ett betydande sätt redovisas i ett flertal tabeller den anmälda brottsligheten vid de länsvisa jämförelserna i förhållande till länens folkmängd. Statistik över den länsvisa befolkningen baseras på uppgifter från Statistiska Centralbyrån gällande den 31 december 2002. I de tabeller som beskriver dessa data förekommer vissa avrundningsfel beroende på att det dataprogram som använts gör uträkningar med fler decimaler än vad som sedan redovisas.

All statistik före år 2002 i denna rapport är hämtade från Säkerhetspolisens tidigare rapporter om brottslighet kopplad till rikets inre säkerhet.⁸

⁸ Rapporterna har, som denna rapport, titeln *Brottslighet kopplad till rikets inre säkerhet* och finns för åren 1997-2001 och är tillgängliga på Säpos webbplats: www.sakerhetspolisen.se.

Anmäld brottslighet med hatbrottsmotiv

Det totala antalet hatbrott som anmäldes under år 2002 var 3736. Brotten fördelade sig på följande sätt:

Tabell 1
Antal anmälda hatbrott uppdelade efter underkategorier.⁹

	Koppling till vit makt	Ej koppling till vit makt	Totalt
Främlingsfientliga	301	1959	2260
Antisemitiska	23	108	131
Homofobiska	22	214	236
Övriga hatbrott	1028	81	1109
Summa	1374	2362	3736

⁹ I Övriga hatbrott ingår de anmälda brott som ej specifikt kunnat kategoriseras i någon av de tre ovanstående kategorierna. Övriga hatbrott med koppling till vit makt består till stor delen av anmälningar innefattande hakkors, hitlerhälsningar eller vit makt propaganda ej direkt riktad mot någon av de ovanstående grupperna eller riktade mot flera av dessa grupper. Övriga hatbrott utan koppling till vit makt är anmälningar där det framförts hat eller missaktning mot flera av de ovanstående grupperna.

Brott med främlingsfientligt motiv

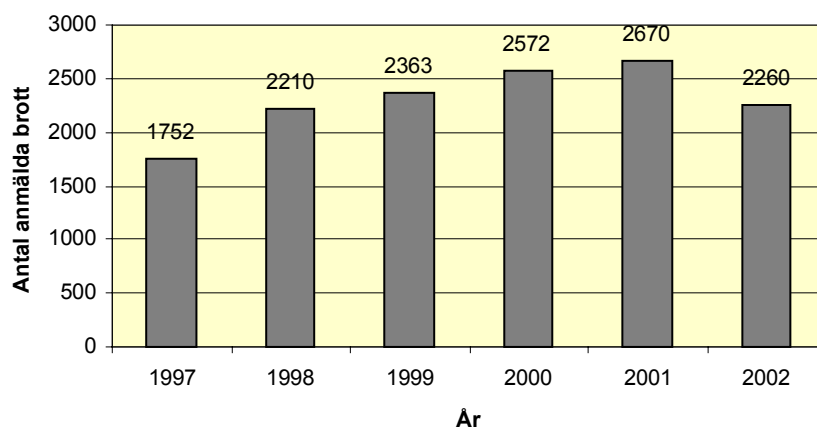
I följande kapitel ska den anmälda brottsligheten med främlingsfientligt motiv beskrivas. I statistiken ingår all anmäld brottslighet av detta slag, även brott med koppling till vit makt-ideologi/-miljö.

Brottsutveckling och brottskategorier

Figur 1 visar att de anmälda brotten med främlingsfientligt motiv under år 2002 minskade med 15 procent. Efter den kontinuerliga ökningen mellan 1998 och 2001 är minskningen ett trendbrott.

Figur 1

Antal anmälda brott med främlingsfientligt motiv, 1997-2002.



I tabell 2 kan utläsas att, i likhet med tidigare år, olaga hot/ofredande var de vanligast förekommande brotten och att brotten i samtliga brottskategorier minskade i jämförelse med år 2001. I absoluta tal minskade anmälda olaga hot/ofredande-, misshandels- samt skadegörelsebrotten mest. Andelen anmäld främlingsfientlig brottslighet med vit makt-koppling förändrades inte nämnvärt mellan 2001 och 2002.

Tabell 2

Antal anmälda brott med främlingsfientligt motiv, vit makt-relaterade (v m) och totalt, uppdelade efter brottskategorier, 1999-2002.

Brottskategorier	1999		2000		2001		2002	
	v m (%)	Tot	v m (%)	Tot	v m (%)	Tot	v m (%)	Tot
Mord/dråp	100	1	0	0	0	0	100	1
Grov misshandel	29,0	31	55,2	29	12,0	25	18,8	16
Misshandel	11,9	435	14,1	377	7,8	409	7,2	334
Olaga hot/ofredande	10,9	852	18,2	1003	9,8	1038	10,1	855
Ärekränkning	15,7	319	6,5	337	1,7	360	1,0	333
Skadegörelse	22,9	118	47,3	165	39,5	134	31,5	73
Klotter	41,4	58	52,6	76	58,1	74	53,4	58
Hets mot folkgrupp	35,3	249	35,9	354	29,4	391	32,9	353
Olaga diskriminering	0	210	0	158	0,6	160	0	155
Övriga brott	22,1	68	30,8	52	17,6	51	14,3	42
Brottskod saknas	13,6	22	9,5	21	21,4	28	22,5	40
Summa	13,4	2363	20,9	2572	13,9	2670	13,3	2260

Mord

Ett mord med koppling till främlingsfientlighet anmäldes under året. En gärningsman begick flera främlingsfientliga brott varav de allvarligaste var ett mord och en mordbrand. Offren i båda fallen var invandrare och i förundersökningen mot mannen framgick det att han hade haft ett främlingsfientligt motiv. Han har även skrivit brev till TV4 Halland som han undertecknat med ”Stormgrupp Adolf Hitler” vilket kopplar honom till en vit makt-ideologi. Inget har dock framkommit om att han skulle ha haft någon kontakt med vit makt-miljön. Han har utfört handlingarna på eget initiativ och på egen hand.

Våldsbrott

Av de 16 grova misshandelsbrotten hade tre koppling till vit makt. I två fall handlade det om att personer som målsägaren betecknat som

skinheads misshandlat personer av utländsk börd och i samband med detta gjort hitlerhälsning och skrikit ”sieg heil”. I ett fall handlade det om att gärningsmannen kastat bensin eller thinner över målsägaren och därefter tänt eld på vätskan. Gärningsmannen uttryckte i samband med brottet sympati med vit makt-ideologi. I 24 av misshandelsbrotten fanns hos gärningsmännen en koppling till vit makt-ideologi. Ett exempel är där en målsägare av utländsk härkomst och dennes flickvän blivit attackerade i Stockholms tunnelbana av ett, av dem betecknat som, gäng skinheads som skrikit främlingsfientliga ord samt gjort hitlerhälsningar. Vid överfallet har man använt bl a tårgas.

Ett annat exempel är en målsägare som under en längre tid känt sig hotad av nazister och vid anmälningstillfället blivit nersparkad av några sådana som vid tillfället även sa "djävla svartskalle", "ut ur Sverige". I de flesta av de övriga misshandelsfallen där koppling saknats till vit makt har gärningsmannen/-männen uttryckt sig nedsättande om målsägaren på grund av hudfärg, etnicitet o dyl, exempelvis ”djävla svartskalle” eller ”djävla neger”, i samband med misshandelsbrottet.

Olaga hot/ofredande

Under året gjordes 855 anmälningar av olaga hot/ofredande. Av dessa gällde 610 handlingar direkt mot person, 225 hot eller ofredande via brev/post, telefon, sms eller Internet och 20 stycken klotter. Elva procent av de anmälda brotten kunde kopplas till vit makt-ideologi/-miljö. I 75 fall kunde hoten eller ofredandena kopplas till en vit makt-ideologi genom att gärningsmannen i samband med brottet gjort nazistiska uttalanden eller undertecknat skriftliga hot eller ofredanden med t ex hakkors. I elva fall fanns en koppling till vit makt-miljön. Oftast handlade brotten om att gärningsmannen uttalade, muntligen eller skriftligen, att han/hon representerade en organisation, men också om klotter i samband med hot och ofredande där namn på någon organisation förekom. I de övriga 89 procent av brotten där koppling till vit makt-ideologi/-miljön saknades hade en stor andel en koppling till offrets ursprung eller hudfärg, t ex genom uttalanden som ”djävla neger”, ”djävla utlänning” eller ”svartskalle”.

Ärekränkning

Under 2002 gjordes 333 anmälningar om ärekränkning. En majoritet av dessa bestod i en direkt konfrontation mellan gärningsmannen och målsägaren. En dryg tiondel utfördes via brev/post, telefon, sms eller

Internet. Den vanligaste händelsen som föranledde en anmälan var att någon blivit kallad för exempelvis ”svartskalle” eller ”jävla neger”. Bakom anmälningarna låg i många fall någon annan händelse eller konflikt, t ex osämja mellan grannar eller en trafikolycka. De tre anmälda brotten som hade koppling till vit makt-ideologi handlade om liknande händelser men där gärningsmannen även använde uttryck som tydde på nazistiska sympatier.

Skadegörelse

I en knapp tredjedel av skadegörelsebrotten fanns en koppling till vit makt-ideologi/-miljö. Av dessa handlade tre om olovligt uppsatta främlingsfientliga affischer och klistermärken med koppling till Nationell Ungdom¹⁰, 16 om inristade hakkors o dyl på dörrar eller bilar. Övriga anmälda brott med vit makt-koppling handlade om klottrade hakkors som blivit anmälda som skadegörelse. De 50 anmälda brotten som saknade koppling till vit makt bestod till största delen av främlingsfientliga budskap inristade på motorfordon och andra objekt samt krossade rutor i bostäder.

Klotter

Drygt hälften av de anmälda klotterbrotten hade en koppling till vit makt-ideologin/-miljön. Av dessa hade två brott en säker koppling till vit makt-miljön. Klottret var utfört i samband med att individer eller grupper inom vit makt-miljön affischerat. De övriga 29 handlade om klotter av hakkors eller andra nazistiska symboler samt klotter av nazistiska uttryck. De anmälda klotterbrotten utan koppling till vit makt, 27 stycken, handlade om händelser där enbart ett främlingsfientligt budskap, t ex ”djävla svartskalle”, ”blatte” eller ”neger” framförts.

I många av anmälningarna som innehåller skadegörelse och klotter har även brottet hets mot folkgrupps anmälts.

Hets mot folkgrupp

33 procent av de totalt 353 anmälda brotten i kategorin hade en koppling till vit makt-ideologi/-miljö. Tolv av dessa hade en säker koppling till vit makt-miljön. Av dessa bestod elva av anmälningar om affisivering, klistermärken och annan propaganda med ett främlingsfientligt budskap. I ett fall handlade det om en demonstration som Nationalsocialistisk

¹⁰ För information om Nationell Ungdom (NU), se sidan 39.

front¹¹ stod bakom. De övriga anmälningarna med en koppling till vit makt bestod i huvudsak av klottrade hakkors, nazistiska slagord eller hitlerhälsningar tillsammans med främlingsfientliga budskap. Anmälningarna av hets mot folkgrupp som inte kunde kopplas till vit makt-ideologi/-miljö handlade om uttalanden som uppfattats falla under brottsrubriceringen, exempelvis när en granne skriker: "jävla zigenare, ni är skit" till målsägaren eller en invandrarfientlig text som skickats till en kurdisk kulturförening.

Olaga diskriminering

Av anmälningarna om olaga diskriminering handlade den största delen om personer som blivit nekade tillträde till restauranger, nöjeslokaler o dyl eller ansett sig blivit felaktigt behandlade i arbetslivet. Målsägarna har upplevt att detta har berott på deras ursprung eller hudfärg.

Övriga brott

Av de 42 anmälda brott som här har kategoriserats som övriga brott hade 14 procent, sex stycken, koppling till vit makt-ideologi/-miljö. Samtliga genom koppling till vit makt-propaganda. Åtta av de återstående brotten handlade om stöldbrott, tre om mordbrand, två om sexualbrott samt ett om bedrägeri. Övriga bestod i anmälningar som även i polisens kod-schema kategoriserats som "övriga brott".¹²

Brottskod saknas

Av de 40 anmälningar där brottskod saknades fanns nio med koppling till vit makt-ideologi/-miljö. Dessa handlade om trakasserier mot invandrare där det funnits kopplingar till vit makt-miljön. De övriga anmälningarna hade stora likheter med anmälningar av hets mot folkgrupp, ärekränkning, förolämpning och olaga hot/ofredande.

Geografisk fördelning

I tabell 3 jämförs statistiken över anmälningar med ett främlingsfientligt motiv, länsvis, för åren 1999, 2001 och 2002.

¹¹ För information om Nationalsocialistisk front (NSF), se sidan 39.

¹² Se BRÅ: Kodning av brott.

Tabell 3

Antal polisanmälningar med främlingsfientligt motiv, uppdelade efter län. 1999, 2001 och 2002.¹³

Län	1999	2001	2002
Blekinge	30	34	23
Dalarna	10	52	45
Gotland	5	2	4
Gävleborg	45	47	44
Halland	33	53	52
Jämtland	13	10	17
Jönköping	41	50	42
Kalmar	26	53	44
Kronoberg	17	20	39
Norrboten	29	31	42
Skåne	289	323	251
Stockholm	604	654	498
Södermanland	62	78	60
Uppsala	53	56	67
Värmland	36	43	30
Västerbotten	31	28	26
Västernorrland	21	36	51
Västmanland	55	74	80
Västra Götaland	253	296	190
Örebro	71	120	69
Östergötland	75	54	73
Summa riket	1799	2114	1747

Av tabell 3 kan utläsas att polisanmälningar med ett främlingsfientligt motiv minskade med 17 procent under 2002 i jämförelse med år 2001. Stora minskningar, både antalsmässigt och procentuellt inträffade i Västra Götalands, Stockholms och Skåne län. Den procentuellt kraftigaste minskningen inträffade i Örebro län där den anmälda främlingsfientliga brottsligheten minskade med 42 procent. Detta efter en kraftig uppgång föregående år. I de fyra Norrlandslänen (Jämtland, Västernorrland, Västerbotten och Norrbotten) ökade den anmälda främlingsfientliga brottsligheten sammantaget med 30 procent mellan 2001 och 2002. Från 1999 till år 2002 var ökningen 45 procent. Den största procentuella ökningen, i det närmaste en fördubbling, inträffade i Kronobergs län.

¹³ Ingen jämförbar statistik finns för år 2000. För en av anmälningarna i 1999 års data var brottsplatsen okänd. Denna anmälan är borttagen i denna tabell.

I tabell 4 beskrivs antalet anmälningar, uppdelat på huvudbrott, med främlingsfientligt motiv i förhållande till folkmängden i respektive län. Totalt gjordes 19,5 anmälningar med främlingsfientligt motiv per 100 000 invånare i riket under 2002, en minskning från 23,8 under år 2001. Den största andelen bestod, som föregående år, av olaga hot/ofredande, misshandel samt hets mot folkgrupp.

Västmanland var det län som under året uppvisade den största andelen anmälningar, 31 brott/100 000 invånare följt av Stockholms och Örebros län. En låg andel anmälningar gjordes framförallt i Gotlands, Västerbottens samt Värmlands län.

Några län som låg klart över riksgenomsnittet i specifika brottskategorier var: Örebro – som uppvisade en hög nivå av anmälda olaga hot/ofredande brott, Västmanlands – som uppvisade en hög nivå av ärekränkingsbrott, Kalmar – där många anmälningar, även detta år, gjordes av brottet hets mot folkgrupp samt Västernorrland – som uppvisade en hög andel misshandelsbrott.

Tabell 4

Antal polisanmälningar med främlingsfientligt motiv, uppdelade efter huvudbrott och län, per 100 000 invånare.

Län	Mord	Grov missh.	Missh.	Hot/ ofred.	Ärekr.	Skade- görelse	Klotter	Hets m. folkgr.	Olaga disk.	Övr. brott	Br.kod saknas	Totalt per län
Blekinge	0,0	0,7	4,7	5,3	1,3	0,7	0,0	1,3	1,3	0,0	0,0	15,3
Dalarna	0,0	0,0	1,4	8,0	2,2	0,0	0,4	4,0	0,0	0,4	0,0	16,3
Gotland	0,0	0,0	1,7	5,2	0,0	0,0	0,0	0,0	0,0	0,0	0,0	7,0
Gävleborg	0,0	0,4	4,0	5,8	1,4	0,4	0,0	2,2	1,4	0,0	0,4	15,9
Halland	0,0	0,4	1,8	6,8	2,9	0,7	0,4	3,9	1,4	0,4	0,0	18,7
Jämtland	0,0	0,0	0,8	6,3	2,3	0,0	0,0	2,3	1,6	0,0	0,0	13,3
Jönköping	0,0	0,3	3,7	4,0	0,9	0,3	0,6	2,1	0,9	0,0	0,0	12,8
Kalmar	0,0	0,4	2,1	6,0	1,7	0,0	0,4	6,4	0,4	0,0	1,3	18,8
Kronoberg	0,0	0,0	0,6	11,3	1,1	0,6	0,0	4,5	0,6	0,0	3,4	22,0
Norrbottn	0,0	0,0	2,8	7,9	1,6	0,0	0,0	1,6	0,8	0,4	1,6	16,6
Skåne	0,0	0,0	2,9	5,9	3,7	0,3	0,3	5,2	3,4	0,3	0,0	21,9
Stockholm	0,0	0,2	4,9	9,1	3,8	0,7	0,7	3,9	2,3	0,5	0,9	26,9
Södermanl.	0,0	0,4	3,5	9,7	2,7	1,2	0,0	3,9	1,9	0,0	0,0	23,2
Uppsala	0,0	0,0	2,7	7,4	4,0	1,0	1,0	3,0	1,3	1,0	1,0	22,4
Värmland	0,0	0,0	1,5	2,6	0,4	0,4	0,7	5,1	0,4	0,0	0,0	11,0
Västerbotten	0,0	0,0	2,0	3,1	2,0	0,4	0,4	1,6	0,8	0,0	0,0	10,2
Västernorr.	0,0	0,0	6,1	7,8	2,0	0,0	0,8	2,5	0,4	0,0	1,2	20,9
Västmanl.	0,0	0,8	4,6	9,3	7,7	0,0	0,0	6,2	1,2	0,8	0,4	30,9
Västra Götal.	0,1	0,0	1,6	3,9	1,9	0,3	0,3	2,5	1,7	0,4	0,0	12,6
Örebro	0,0	0,4	2,6	12,4	2,6	0,0	0,7	4,4	1,5	0,0	0,7	25,2
Östergötl.	0,0	0,0	1,2	6,5	1,0	1,0	0,5	6,0	1,0	0,2	0,2	17,7
Nationellt medelvärde	0,0	0,1	3,0	6,8	2,7	0,4	0,4	3,7	1,7	0,3	0,4	19,5

Sammanfattning

Den sedan 1998 uppåtgående trenden för anmälda brott med främlingsfientligt motiv ersattes under året av en minskning med 15 procent. De brottskategorier som minskade mest under året var olaga hot/ofredande samt skadegörelse. Olaga hot/ofredande var trots minskningen även detta år den mest förekommande brottskategorin.

Minskningen av anmälningar med främlingsfientligt motiv var stor, både antalsmässigt och procentuellt, i storstadslänen och i Skåne län. Den procentuellt största minskningen inträffade i Örebro län. I de fyra Norrlandslänen ökade den anmälda främlingsfientliga brottsligheten

mellan 2001 och 2002 med sammantaget 30 procent, från 1999 var ökningen 45 procent. Den största procentuella ökningen av främlingsfientlig brottslighet inträffade i Kronobergs län. Västmanlands och Stockholms län uppvisade de högsta nivåerna av anmälningar med främlingsfintliga motiv i förhållande till folkmängden.

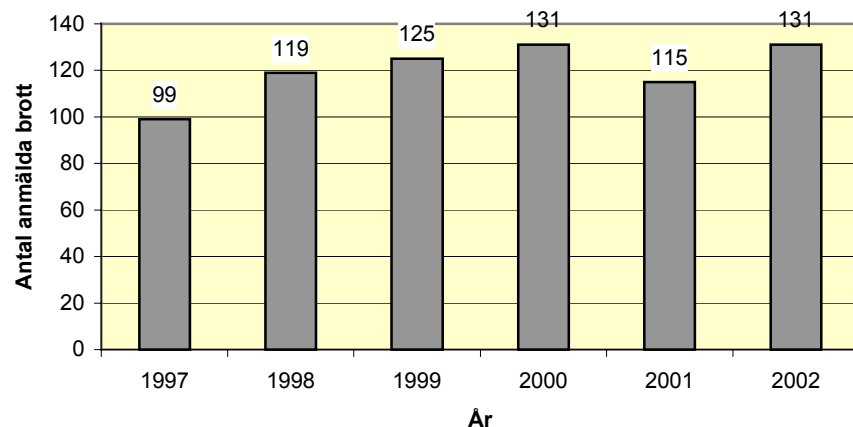
Brott med antisemitiskt motiv

I föreliggande kapitel ska brottslighet riktad mot personer med en judisk trosuppfattning/härkomst samt mot judendom och judiska intressen redovisas. Brottet behöver inte riktas direkt mot en målsägare med judisk trosuppfattning/härkomst för att ingå i statistiken utan det kan räcka att gärningsmannen visar missaktning mot judendomen i samband med brottet. Att ett speciellt intresse riktas mot brott med antisemitiskt motiv beror på de starka antisemitiska föreställningar som nazister och vit makt-världen har av tradition.

Brottsutveckling och brottskategorier

Figur 2 visar på en uppgång för den anmälda brottsligheten med antisemitiskt motiv under år 2002. Här är det dock viktigt att poängtera att det handlar om ett relativt litet antal brott.

Figur 2
Antal anmälda brott med antisemitiskt motiv, 1997-2002.



Antalet anmälda brott med antisemitiska motiv ökade med 14 procent mellan åren 2001 och 2002. Den nedgång som kunde observeras under 2001 ser ut att ha varit tillfällig.

Tabell 5
Antal anmälda brott med antisemitiskt motiv, vit makt-relaterade (v m) och totalt, uppdelade efter brottskategorier, 1999-2002.

Brottskategorier	1999		2000		2001		2002	
	v m (antal)	Tot	v m (antal)	Tot	v m (antal)	Tot	v m (antal)	Tot
Grov misshandel	1	1	0	0	0	1	1	1
Misshandel	2	10	0	8	0	7	1	5
Olaga hot/ofredande	8	39	8	43	7	41	1	47
Ärekränkingsbrott	3	10	0	9	1	9	0	9
Skadegörelse	1	9	2	3	1	8	2	11
Klotter	6	17	4	8	8	12	4	10
Hets mot folkgrupp	12	32	14	50	4	33	12	42
Olaga diskriminering	0	0	0	1	0	0	0	1
Övriga brott	2	3	0	8	0	1	2	4
Brottskod saknas	1	4	0	1	0	3	0	1
Summa	36	125	28	131	21	115	23	131

I tabell 5 kan man utläsa att det vanligaste anmälda brottet under 2002 var olaga hot/ofredande. Jämfört med året innan har hets mot folkgrupp och olaga hot/ofredande ökat mest. Totalt förhöll sig andelen brott med vit makt-koppling konstant mellan år 2001 och 2002. Andelen vit makt-relaterade hets mot folkgruppsbrotten ökade dock kraftigt. Kopplingen till vit makt-ideologi bestod i de flesta fall av att gärningsmannen använt någon form av nazistisk symbol i samband med brottet, oftast hakkors.

Det grova misshandelsbrottet samt misshandelsbrottet med vit makt-koppling (samma händelse) bestod i att gärningsmannen, av målsägaren betecknad som skinnskalle, stött en skruvmejsel i magen på målsägaren. Detta inträffade i samband med att skinnskallen tillsammans med några kamrater urinerade på ett monument för förintelsens offer utanför en synagoga samt skrek "jävla jude åk hem till Palestina" till målsägaren.

Av de 47 olaga hoten/ofredandena med antisemitiska motiv hade ett en koppling till vit makt-ideologi. Detta handlade om ett fall där skinnskallar skrikit "djävla sionist, vi ska döda dig" åt målsägaren. Av de anmälda brotten handlade 29 om hot eller ofredande genomförda via telefon, sms, Internet eller brev/post. Övriga 18 handlade om hot/ofredande i direktkontakt med en person.

Ärekränkingsanmälningarna handlade främst om att någon blivit kallad för "djävla jude" o dyl. Ett exempel är när ett gäng ungdomar står utanför judiska församlingen och skriker: "djävla judesvin". En anmälan handlade om att en okänd gärningsman skrivit en artikel på Internet där målsägaren beskrevs som en rabiat jude.

Skadegörelsebrotten handlade om vandalisering av synagogor och andra judiska samlingsplatser. Budskapen i klotterbrotten har varit t ex "jude", "krossa sionismen" och "bojkotta Israel köp inte av judar". I de sex anmälningarna av skadegörelse och klotter med koppling till vit makt-miljön har det även funnits klottrade hakkors.

Av brotten hets mot folkgrupp handlade 13 om brott som ej riktade sig mot någon specifik person, t ex hakkors, Hitlerhälsningar m m, åtta handlade om brott riktade direkt mot någon, t ex när fyra personer attackerade en målsägare och skrek "jävla jude", eller när någon ristat "jude" på tidningshållaren utanför målsägarens dörr. 21 brott handlade om hotelser, förolämpningar via telefon, sms, Internet eller brev/post t ex

att en judisk församling mottagit ett antal brev med hotelser såsom 'judeinmord'.

Av de fyra anmälda brott som här kategoriserats som övriga brott handlade två om olovliga manifestationer mot judar, ett om klotter samt ett försök till mordbrand på en synagoga.

Geografisk fördelning

Den länsvisa uppdelningen av anmälningar med antisemitiskt motiv som redovisas i tabell 6 visar att Stockholms och Skåne län står för en mycket stor andel, både i absoluta tal och i förhållande till folkmängd. Dessa båda län stod tillsammans för 68 procent av samtliga anmälningar men har bara en befolkning motsvarande 33 procent av rikets totala befolkning.¹⁴ Även under tidigare år har dessa län varit överrepresenterade. I de båda länen var det de båda storstädernas (Stockholm och Malmö) innerstadsdelar¹⁵ som stod för en stor andel av anmälningarna. Stockholms innerstad stod för 32 av länets 43 anmälningar, Malmös innerstad för 15 av Skånes 26 anmälningar. Även Göteborg stod för en stor andel, 10 av 13, av Västra Götalands anmälningar.

I Stockholm har en adress, en judisk församling, blivit utsatt för fem händelser som polisanmälts. Dessa handlade om olika former av trakasserier och hot. En annan adress har blivit utsatt för fyra händelser. På denna adress bor en person av som suttit i koncentrationsläger. Vid ett tillfälle har en person ropat från sin balkong "judedjävlar skicka dom till koncentrationsläger". I Malmö har en adress, en synagoga, blivit utsatt för fyra händelser, två skadegörelser samt två förolämpningsbrott. I Göteborg har en adress, en judisk församling, blivit utsatt för tre händelser i form av olaga hot som blivit polisanmälda.

En rimlig förklaring till det höga antalet brott i storstäderna är den stora koncentrationen av både personer med judisk trosuppfattning/härkomst och synagogor etc, som finns där.

¹⁴ För hela riket gjordes 1,1 anmälningar per 100 000 invånare. Med Stockholms och Skånes antisemitiskt relaterade brott och befolkning undantagna gjordes 0,6 anmälningar per 100 000 invånare.

¹⁵ De delar i kommunerna som har Stockholm och Malmö som postadress.

Tabell 6*Antal polisanmälningar med antisemitiskt motiv, uppdelade efter huvudbrott och län.*

Län	Grov missh.	Missh.	Hot/ ofred.	Ärekr.	Skade-görelse	Klotter	Hets m. folkgr.	Övr. brott	Br.kod saknas	Totalt per län
Halland	0	0	0	0	0	0	1	0	0	1
Jönköping	0	0	0	0	0	1	0	0	0	1
Kalmar	0	0	2	0	0	0	1	0	0	3
Norrbottn	0	0	1	0	0	0	0	0	0	1
Skåne	0	0	6	3	3	1	12	1	0	26
Stockholm	1	2	12	4	1	2	18	2	1	43
Södermanl.	0	0	1	0	0	0	2	0	0	3
Uppsala	0	0	0	0	0	0	3	0	0	3
Västerbotten	0	0	1	0	0	0	0	0	0	1
Västmanl.	0	1	1	0	0	0	0	0	0	2
Västra Götal.	0	0	10	0	1	0	2	0	0	13
Örebro	0	0	2	0	0	0	2	0	0	4
Östergötl.	0	0	0	0	0	1	0	0	0	1
Summa	1	3	36	7	5	5	41	3	1	102

Sammanfattning

Den anmälda brottsligheten med antisemitiskt motiv ökade under året. De vanligaste anmälda brotten var olaga hot/ofredande följt av hets mot folkgrupp (som huvudbrott var dock hets mot folkgrupp vanligare än olaga hot/ofredande). I förhållande till folkmängd var Stockholms och Skåne län klart överrepresenterade och i dessa stod Stockholms och Malmös kommuners innerstäder för de största andelarna.

Brott med homofobiskt motiv

I detta kapitel redovisas anmälda brott med homofobiskt motiv. Med denna typ av brottslighet avses brott direkt mot homosexuella på grund av deras sexuella läggning, brott där gärningsmannen tror att offret är homosexuell och därför begår brott mot honom/henne eller där gärningsmannen uttrycker missaktning mot homosexuella eller homosexualitet.

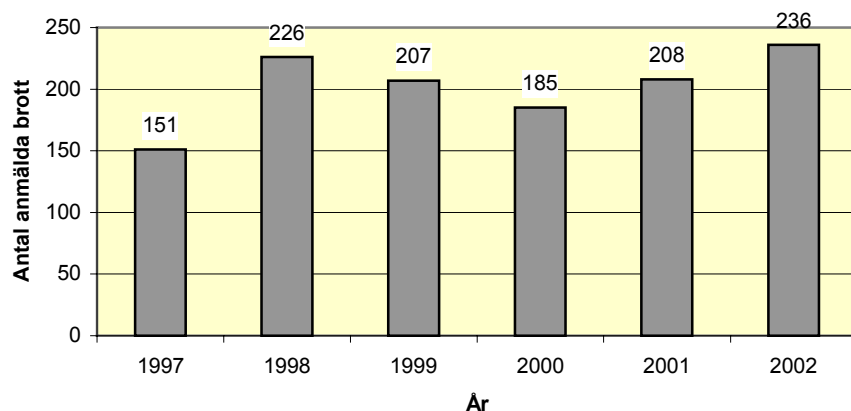
Homosexuella betraktas inom vit makt-miljön som en ”moralisk fiende” och de flesta ideologiska program för organisationer inom miljön innehåller texter som uttrycker hat mot och som uppmanar till våld mot homosexuella.

Brottsutveckling och brottskategorier

Anmälda brott med homofobiskt motiv har, som man kan utläsa i figur 3, under år 2002 ökat med 13 procent till den högsta nivå sedan denna statistik började föras 1997. Sedan år 2000 har ökningen varit 28 procent. Det bör även här poängtera att det handlar om ett relativt litet antal anmälda brott och att mörkertalet troligtvis är stort¹⁶.

¹⁶ Se t ex: Tiby, E (1999): *Hatbrott? Homosexuella kvinnor och mäns berättelser om utsatthet för brott*. Kriminologiska institutionen, Stockholms universitet.

Figur 3
Antal anmälda brott med homofobiskt motiv, 1997-2002.



I tabell 7 kan utläsas att olaga hot/ofredande, liksom under de tre föregående åren, är det vanligaste anmälda brottet. En stor andel av den ökning som registrerades under år 2002 utgjordes av klotterbrott. Däremot minskade misshandelsbrotten betydligt.

Tabell 7
Antal anmälda brott med homofobiskt motiv, vit makt-relaterade (v m) och totalt, uppdelade efter brottskategorier, 1999-2002.

Brottskategorier	1999		2000		2001		2002	
	v m (antal)	Tot	v m (antal)	Tot	v m (antal)	Tot	v m (antal)	Tot
Mord/dråp	0	0	0	1	0	0	0	1
Grov misshandel	1	1	2	2	0	5	4	6
Misshandel	4	59	7	36	1	45	1	31
Olaga hot/ofredande	4	82	12	75	2	79	4	80
Ärekränkingsbrott	0	36	2	31	0	42	3	46
Skadegörelse	1	9	5	17	3	10	2	17
Klotter	1	10	4	10	0	9	4	37
Hets mot folkgrupp	0	0	1	4	1	6	3	6
Olaga diskriminering	0	3	0	5	0	6	0	2
Övriga brott	1	6	0	4	1	5	1	9
Brottskod saknas	0	1	0	0	0	1	0	1
Summa	12	207	33	185	8	208	22	236

Även andelen anmälningar med ett vit makt-ideologiskt motiv ökade under året, från fyra procent under 2001 till nio under 2002. Även om andelen anmälda brott med koppling till vit makt-ideologi ökat betydligt sedan föregående år utgörs fortfarande den största andelen av brott där en sådan koppling inte framkommit.

Ett mord med ett homofobiskt motiv begicks under året. En homosexuell man blev mördad och i domen framgår att gärningsmannen hade ett sådant motiv för handlingen. Mordet hade ingen koppling till vit makt-ideologi/-miljö.

Av de sex grova misshandelsbrotten fanns det kopplingar till vit makt-ideologi i fyra fall. Det allvarligaste handlade om två målsägare som misshandlades allvarligt med järnrör när de lämnade en klubb för homosexuella. Gärningsmännen bar nazistsymboler. Det enda anmälda misshandelsbrottet med koppling till vit makt härrör även det från detta tillfälle. I övriga fall av misshandel fanns ingen synlig koppling till vit makt. Ett exempel på ett sådant brott (utan synbar koppling till vit makt) var en händelse där målsägaren var på en fest där en man ”störde sig” på att denne är homosexuell. När målsägaren skulle lämna festen slog gärningsmannen till denne i ansiktet och sade: ”ut härifrån din bög”. Av de anmälda olaga hot/ofredande har fyra stycken koppling till vit makt-ideologi. I ett fall hade målsägaren fått ett brev med en text med klara nazistiska sympatier. Målsägaren sammankopplade detta med att han är öppet homosexuell och aktiv inom RFSL. Ett annat fall handlar om att man på vit makt-webbplatsen *Info 14* uppmanade till att slå ner homosexuella. Anmälningarna som saknar koppling till vit makt-ideologi handlar om trakasserier och hot mot personer som är eller som uppfattas vara homosexuella. Ärekränkingsbrotten handlar om två typer av förolämpningar. Den ena om att målsägaren känt sig kränkt p g a sin sexuella läggning, den andra om att en heterosexuell målsägare upplevt sig kränkt över att bli kallad t ex bög. Av skadegörelsebrotten utgjordes över hälften av inristade budskap av typ ”bög” eller ”homo” på bilar. I några fall handlade det om vandalisering av RFSL:s lokaler. De anmälda klotterbrotten handlar om klottrade budskap av typen ”bög”, ”flata” ”homo” m m. I en fjärdedel av fallen har gärningsmannen riktat sig direkt mot en specifik person, oftast genom att klottra någons personnamn. Hets mot folkgrupp-brotten handlade om homofobiskt klotter tillsammans med hakkors samt ett fall där en predikant anmälts för att ha sagt att ”homosexuella är perversa” och ”Gud skapade mannen och kvinnan och

inte mannen och mannen...”. De två fallen av olaga diskriminering inträffade dels på en arbetsplats, dels på en restaurang. Bland de brott som kategoriserats som övriga brott finns bl a en våldtäkt, ett fall av sexuellt ofredande samt en mordbrand.

Geografisk fördelning

Under 2002 gjordes 197 polisanmälningar där ett homofobiskt motiv förelåg. I tabell 8 redovisas hur huvudbrotten fördelade sig mellan länen och brottskategorierna. Stockholms län uppvisade, som tidigare år, det största antalet anmälningar, både i absoluta tal och i förhållande till folkmängd. Om man undantar Stockholms län gjordes i övriga Sverige 1,4 anmälningar per 100 000 invånare, vilket ska jämföras med Stockholms läns 5,4 anmälningar per 100 000 invånare.¹⁷ Ingen specifik adress stod för fler än två anmälningar. I Stockholms län gjordes 37 procent av anmälningarna i Stockholms innerstad¹⁸. Av de övriga länen var det bara Västra Götaland och Skåne som hade fler än tio anmälningar.

¹⁷ 2,2 anmälningar/100 000 invånare för riket totalt.

¹⁸ Brottsplatsen hade postadressen Stockholm.

Tabell 8*Antal polisanmälningar med homofobiskt motiv, uppdelade efter huvudbrott och län.*

Län	Mord	Grov missh.	Missh.	Hot/ ofred.	Ärekr.	Skade-görelse	Klotter	Hets m. folkgr.	Olaga disk.	Övr. brott	Br.kod saknas	Totalt per län
Blekinge	0	0	0	0	0	0	0	0	0	1	0	1
Dalarna	0	0	0	4	0	0	0	0	0	0	0	4
Gävleborg	0	0	1	1	1	0	1	0	0	0	0	4
Halland	0	0	1	1	0	0	0	0	0	0	0	2
Jämtland	0	0	1	1	0	0	0	0	0	0	0	2
Jönköping	0	0	1	0	1	0	0	0	0	0	0	2
Kalmar	0	2	0	3	1	0	2	0	0	0	0	8
Norrbottn	0	0	1	3	1	0	0	0	0	0	0	5
Skåne	0	0	0	5	1	1	2	2	0	1	0	12
Stockholm	0	3	12	32	18	8	23	1	2	0	0	99
Södermanl.	1	0	1	1	0	1	0	0	0	2	0	6
Uppsala	0	0	2	1	0	0	1	1	0	0	0	5
Värmland	0	0	1	1	1	0	2	0	0	0	1	6
Västerbotten	0	0	1	1	1	0	1	0	0	0	0	4
Västernorr.	0	0	2	5	2	0	0	0	0	0	0	9
Västmanl.	0	0	3	6	0	1	0	0	0	0	0	10
Västra Götal.	0	1	0	3	1	4	1	2	0	3	0	15
Örebro	0	0	0	0	1	0	0	0	0	0	0	1
Östergötl.	0	0	0	1	0	0	1	0	0	0	0	2
Summa	1	6	27	69	29	15	34	6	2	7	1	197

Sammanfattning

Anmälda brott med homofobiskt motiv ökade under 2002 med 13 procent. Andelen med vit makt-koppling ökade även den, från fyra procent under 2001 till nio under 2002. De tre mest förekommande brottskategorierna var olaga hot/ofredande, ärekränkning och klotter. Den klart största andelen polisanmälningar med ett homofobiskt motiv gjordes i Stockholms län och där i Stockholms innerstad. Förutom Stockholms län var det bara Västra Götalands och Skåne län som hade fler än tio polisanmälningar.

Brott med vit makt-ideologiskt motiv

I det följande kapitlet ska brott med koppling till vit makt-ideologi beskrivas. Vit makt-anhängarna/-sympatisörerna kan betraktas som antingen tillhörande en miljö bestående av några större och mer beständiga organisationer samt ett flertal mindre grupper eller som enskilda aktörer utan direkt koppling till dessa. De tre centrala organisationerna i miljön är Nationalsocialistisk front (NSF), Svenska Motståndsrörelsen/Nationell Ungdom (SMR/NU) samt Blood and Honour Scandinavia (B&H).

NSF har sitt huvudsäte i Karlskrona där organisationen bildades 1994. NSF är hierarkiskt organiserad med en central ledning, riksrådet och undergrupper. Av deras handlingsprogram framgår att man arbetar för bl a nationell självförsörjning, repatriering av alla utomeuropeiska invandrare, upprättande av en statlig raskontroll för att ”säkerställa den nordiska rasens andliga och biologiska sundhet” och statlig kontroll av media. Den övergripande målsättningen är att ”bana vägen för ett nationalsocialistiskt makttillträde” och därefter avskaffa demokratin. Sedan april 1999 betraktar sig NSF som ett politiskt parti även om man inte officiellt lyckats registrera organisationen som ett sådant¹⁹ och vid valet den 15 september 2002 ställde man utan framgång upp i kommunalvalet i Karlskrona. Man fick där 208 röster vilket inte räckte till något mandat.

¹⁹ Man lyckades inte samla in det erforderliga antalet namnunderskrifter.

Organisationen har sedan 1996 spridit sitt budskap i en tidning som numera heter *Den Svenske Nationalsocialisten*. Man sprider även propaganda och säljer produkter, bl a vit makt-musik, via Internet.

SMR/NU har sitt huvudsäte samt den största andelen av sina anhängare i Stockholmsområdet. SMR betraktar sig inte som en organisation utan som ett "nationellt sinnat nätverk" men är trots detta hierarkiskt uppbyggd med chefsposter, medlemmar, anslutna samt sympatisörer. Nätverket ser som sin uppgift att "skydda den svenska historien, den svenska kulturen och den svenska identiteten" genom att bekämpa integration och "utplåningen av vårt folk genom sammansmältning av raser och folkgrupper". Den huvudsakliga propagandakanalen för SMR är deras webbplats samt tidningen/internettidningen *Folktribunen*. NU är nätverkets ungdomsorganisation och är organiserad på samma sätt som moderorganisationen. NU har under senare år spridit stora mängder rasistisk och främlingsfientlig propaganda.

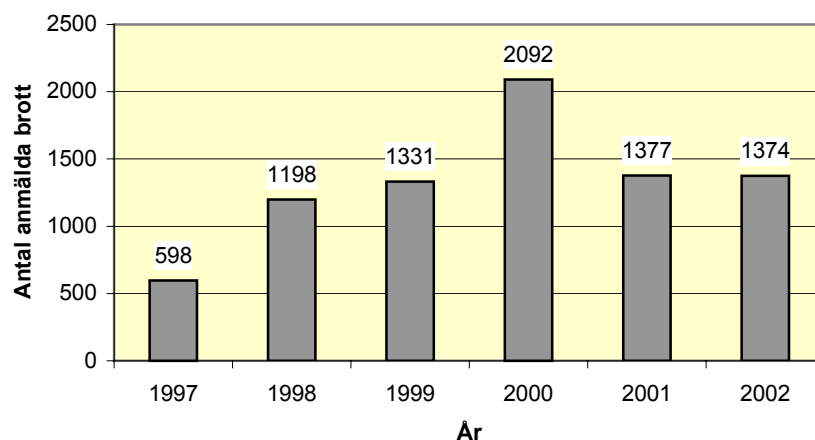
B&H Scandinavia är en del i ett internationellt nätverk av producenter och distributörer av vit makt-musik. På den svenska marknaden är B&H en av de dominerande aktörerna.

Brottsutveckling och brottskategorier

Som figur 4 visar har antalet anmälda brott under år 2002 med vit makt-ideologisk koppling, i jämförelse med föregående år, förhållit sig konstant. Om man bortser från år 2000²⁰ så har antalet anmälda vit makt-relaterade brott legat på en relativt stabil nivå mellan 1998 och 2002.

²⁰ En ökad anmälningsbenägenhet spelade troligtvis en betydande roll för den höga siffran för år 2000. Detta beroende av tre allvarliga och mycket omskrivna våldsbrott med koppling till vit makt som inträffade under 1999.

Figur 4
Antal anmälda brott med vit makt-ideologiskt motiv, 1997-2002.²¹



I tabell 9 jämförs förändringar mellan åren 1999 och 2002 uppdelade på brottskategorier. Den mest förekommande brottskategorin var klotter. För de tre föregående åren var det vanligaste anmälda brottet hets mot folkgrupp. Misshandelsbrotten var den kategori som ökade mest under 2002, 36 anmälda brott eller 59 procent. Hets mot folkgrupp minskade mest, med 34 anmälda brott eller nio procent.

²¹ Eftersom antalet polisanmälda brott med koppling till vit makt med rasistisk, antisemitisk och homofobisk bakgrund inte inkluderats i 1997 och 1998 års statistik så har siffror skattats för dessa år utifrån andelen brott med denna bakgrund under åren 1999 och 2000. Utgångspunkt var tabell 11 och 12 i 1999 års rapport samt tabell 1 och 2 i 2000 års rapport. Anmälningar med denna bakgrund utgjorde för 1999; 27 procent samt för år 2000; 28 procent. Siffran 27,5 procent har använts i skattningen.

Tabell 9

Antal anmälda brott med vit makt-ideologiskt motiv, uppdelade efter brottskategorier, 1999-2002.

Brottskategorier	1999	2000	2001	2002
Mord/dråp	4	0	0	1
Grov misshandel	20	29	16	14
Misshandel	100	108	61	97
Olaga hot/ofredande	272	440	223	232
Årekränkingsbrott	21	40	17	18
Skadegörelse	226	389	242	233
Klotter	258	423	361	367
Hets mot folkgrupp	330	534	378	344
Olaga diskriminering	0	0	2	5
Övriga brott	80	103	57	50
Brottskod saknas	20	26	20	13
Summa	1331	2092	1377	1374

Geografisk fördelning

I tabell 10 redovisas antalet polisanmälningar med vit makt-ideologisk koppling länsvis för åren 1999 till 2002. Tabellen visar att antalet polisanmälningar minskade något. Antalet polisanmälningar ökade i 12 län. Störst var ökningen i Kronobergs län, Hallands län, Uppsala län samt Västernorrlands. I nio län minskade antalet anmälningar. Kraftigast var minskningen i Jönköpings län, Kalmar län, Dalarnas län samt Västra Götalands län.

Tabell 10*Antal polisanmälningar med vit makt-ideologiskt motiv, uppdelade efter län, 1999-2002*

Län	1999	2000	2001	2002
Blekinge	35	40	27	39
Dalarna	10	16	35	22
Gotland	16	18	5	6
Gävleborg	17	36	22	26
Halland	26	38	23	47
Jämtland	7	9	4	5
Jönköping	39	74	41	23
Kalmar	44	97	76	44
Kronoberg	13	15	9	27
Norrbottn	19	23	17	14
Skåne	152	220	216	202
Stockholm	240	344	235	256
Södermanland	25	56	54	56
Uppsala	14	28	20	38
Värmland	43	46	32	39
Västerbotten	34	32	18	13
Västernorrland	15	18	13	24
Västmanland	28	50	31	33
Västra Götaland	200	348	209	144
Örebro	41	53	31	26
Östergötland	64	147	83	77
Summa	1082	1708	1201	1161

I tabell 11 och 12 beskrivs antal anmälningar uppdelade på huvudbrott i relation till befolkningmängden i länen. I tabell 11 redovisas anmälningar med ett vit makt-ideologiskt motiv och anmälningar med en eventuell koppling till vit makt-miljön (vidare kallas denna kategori här för ”anmälningar med koppling till vit makt-ideologi”).^{22 23} Exempel här är att gärningsmannen visat sympati för eller använt nazistiska symboler eller att organisationsnamn klottrats. I tabell 12 redovisas de anmälningar där det bedömts föreligga en säker koppling till vit makt-miljön. Det kan avse tryckta flygblad och dekaler där det framgår att någon vit makt-organisation ligger bakom, fester och konserter arrangerade av

²² För vidare information om begreppen vit makt-ideologi samt vit makt-miljö, se metodkapitlet.

²³ Denna tabell finns redovisad, såsom dessa data redovisades i 2001 års rapport, i två tabeller (11a och 11b), i bilaga 2.

organisationer inom miljön samt för denna rapport relevanta brott där gärningsmannen är känd som tillhörande vit makt-miljön.

Tabell 11

Antal polisanmälningar med vit makt-ideologiskt motiv (samt brott med osäker koppling till vit makt-miljön), uppdelade efter huvudbrott och län, per 100 000 invånare.

Län	Mord	Grov missh.	Missh.	Hot/ ofred.	Ärekr.	Skade-görelse	Klotter	Hets m. folkgr.	Olaga disk.	Övr. brott	Br.kod saknas	Totalt per län
Blekinge	0,0	0,7	1,3	2,7	0,0	4,0	4,7	4,7	0,0	0,7	0,0	18,7
Dalarna	0,0	0,0	0,0	1,1	0,0	0,0	2,5	3,3	0,0	0,0	0,0	6,9
Gotland	0,0	0,0	0,0	3,4	0,0	0,0	3,5	3,5	0,0	0,0	0,0	10,4
Gävleborg	0,0	0,0	1,1	1,1	0,0	1,4	4,3	1,4	0,0	0,0	0,0	9,4
Halland	0,0	0,4	1,1	0,8	0,0	1,4	4,7	6,1	0,0	0,4	0,0	14,7
Jämtland	0,0	0,0	0,0	0,8	0,8	0,8	0,0	0,0	0,0	0,8	0,8	3,9
Jönköping	0,0	0,3	0,3	0,6	0,0	0,3	1,8	2,7	0,0	0,0	0,0	6,1
Kalmar	0,0	0,9	1,7	0,4	0,0	3,0	3,8	6,8	0,0	0,0	0,4	17,1
Kronoberg	0,0	0,0	1,7	1,7	0,0	1,1	0,0	6,2	0,0	0,0	1,7	12,4
Norrbottn	0,0	0,0	0,0	0,8	0,0	1,2	3,2	0,4	0,0	0,0	0,0	5,5
Skåne	0,0	0,0	0,9	2,1	0,1	3,1	3,5	5,6	0,0	0,3	0,0	15,6
Stockholm	0,0	0,4	0,9	2,1	0,1	1,9	3,9	3,2	0,1	0,2	0,1	12,8
Södermanl.	0,0	0,0	1,2	2,3	0,0	2,3	9,7	3,5	0,0	0,4	0,0	19,3
Uppsala	0,0	0,0	0,7	2,0	0,0	4,0	3,3	2,0	0,0	0,3	0,3	12,7
Värmland	0,0	0,0	0,7	0,7	0,0	2,2	5,9	4,4	0,0	0,0	0,0	13,9
Västerbotten	0,0	0,0	0,0	0,8	0,0	1,2	2,0	0,8	0,0	0,4	0,0	5,1
Västernorr.	0,0	0,0	0,4	0,8	0,0	1,2	2,9	3,7	0,0	0,0	0,4	9,4
Västmanl.	0,0	0,0	0,4	1,5	0,0	1,9	5,0	2,7	0,0	0,0	0,0	11,6
Västra Götal.	0,1	0,0	0,7	0,9	0,0	2,0	2,8	2,0	0,0	0,5	0,0	8,7
Örebro	0,0	0,0	0,4	1,8	0,0	0,4	2,9	2,6	0,0	0,0	0,0	8,1
Östergötl.	0,0	0,0	2,4	4,4	0,2	2,7	2,6	5,0	0,5	0,2	0,0	18,2
Nationellt medelvärde	0,0	0,1	0,8	1,6	0,1	1,9	3,5	3,4	0,0	0,2	0,1	11,8

I tabell 11 kan utläsas att det mest förekommande huvudbrottet vid anmälningar med koppling till vit makt-ideologi (utan synbar koppling till miljön) är klotter. Dessa utgjorde 30 procent av samtliga anmälningar. Den absolut största andelen av klotteret bestod av symboler/texter med koppling till nazism. Efter klotter följde hets mot folkgrupp och skadegörelse som vanliga anmälda brott. Den största andelen av den sistnämnda kategorin avsåg ristade nazistiska symboler eller texter. Även en stor andel av anmälningarna gällande hets mot folkgrupp handlade om klottrade/ristade nazistiska symboler och texter. Med andra ord handlade dessa anmälningar i stor utsträckning (över hälften) om klottrade eller

ristade nazistiska symboler. Av de anmälda våldsbrotten bestod kopplingen till vit makt-ideologi till största delen av att gärningsmannen på något sätt visade att denne sympatiserade med vit makt- eller nazistiska idéer, oftast genom att göra hitlerhälsning och/eller skrika ”sieg heil”, eller ha nazistsymboler på sig.

I Södermanlands län gjordes flest anmälningar med en vit makt-ideologisk koppling i förhållande till folkmängd. De dominerande antalet anmälningar avsåg klotter (flest i landet i förhållande till folkmängden) och hets mot folkgrupp. Minst antal anmälningar redovisades i Jämtlands län. Klart flest anmälningar av misshandel och olaga hot/ofredande, i förhållande till folkmängden, gjordes i Östergötland. Flest anmälningar av brottet hets mot folkgrupp gjordes i Kalmar län.

Tabell 12

Antal polisanmälningar med säker koppling till vit makt-miljön, uppdelade efter huvudbrott och län, per 100 000 invånare.

Län	Grov missh.	Missh.	Hot/ ofred.	Ärekr. görelse	Skade- görelse	Klotter	Hets m. folkgr.	Olaga disk.	Övr. brott	Br.kod saknas	Totalt per län
Blekinge	0,0	1,3	0,7	0,0	2,7	0,0	0,0	0,0	3,3	0,0	8,0
Dalarna	0,0	0,0	0,0	0,0	0,4	0,4	0,4	0,0	0,0	0,0	1,1
Halland	0,0	0,4	0,0	0,0	0,4	0,0	1,1	0,0	0,0	0,4	2,2
Jönköping	0,0	0,0	0,0	0,0	0,0	0,0	0,9	0,0	0,0	0,0	0,9
Kalmar	0,0	0,0	0,0	0,0	0,4	0,0	1,3	0,0	0,0	0,0	1,7
Kronoberg	0,0	0,0	0,6	0,0	0,6	0,0	0,0	0,0	0,6	1,1	2,8
Skåne	0,0	0,0	0,2	0,0	0,2	0,1	1,0	0,0	0,5	0,0	2,0
Stockholm	0,0	0,1	0,4	0,1	0,2	0,0	0,1	0,0	0,1	0,1	1,0
Södermanl.	0,0	0,0	0,0	0,0	0,0	0,0	1,9	0,0	0,4	0,0	2,3
Värmland	0,0	0,0	0,0	0,0	0,0	0,0	0,4	0,0	0,0	0,0	0,4
Västernorr.	0,0	0,0	0,0	0,0	0,4	0,0	0,0	0,0	0,0	0,0	0,4
Västmanl.	0,0	0,0	0,0	0,0	0,0	0,0	1,2	0,0	0,0	0,0	1,2
Västra Götal.	0,1	0,0	0,0	0,1	0,3	0,0	0,3	0,0	0,1	0,0	0,8
Örebro	0,0	0,0	1,5	0,0	0,0	0,0	0,0	0,0	0,0	0,0	1,5
Östergötl.	0,0	0,2	0,2	0,0	0,0	0,0	0,0	0,0	0,0	0,0	0,5
Nationellt medelvärde	0,01	0,07	0,18	0,03	0,20	0,02	0,41	0,00	0,19	0,04	1,16

Av tabell 12 kan utläsas att anmälningar med säker koppling till vit makt-miljön i 35 procent av fallen hade hets mot folkgrupp som huvudbrott. Därefter följde skadegörelse, övriga brott samt olaga hot/ofredande. Hälften av samtliga anmälningar med en säker koppling till vit makt handlade om spridande av propaganda, mestadels olagligt uppsatta

affischer eller klistermärken. Även spridning av propaganda genom flygblad, försäljning av tidningar samt över Internet förekom. Framförallt anmälningarna med hets mot folkgrupp och skadegörelse som huvudbrott handlade om detta. Beträffande den geografiska fördelningen av anmälningarna med säker koppling till vit makt-miljön var det Blekinge län som hade klart flest anmälningar i förhållande till folkmängden. Den största delen av dessa anmälningar avsåg övriga brott, skadegörelse samt misshandel. I dessa tre kategorier hade länet flest anmälningar i landet. Intressant att notera är att anmälningar med en säker koppling till vit makt halverades under år 2002 i jämförelse med 2001.²⁴

Brottslighet med koppling till vit makt-miljö/- organisationer

Tabell 13 visar att en mycket stor andel av anmälningarna med säker koppling till vit makt-miljön hade en koppling till NSF. Flest av dessa anmälningar gjordes i Skåne och Blekinge län. Flest anmälningar med koppling till SMR/NU gjordes i Stockholms och Västra Götalands län. I jämförelse med 2001 minskade anmälningar med koppling till SMR/NU med 77 procent. Mest märkbara var minskningarna i Västra Götalands, Kalmar och Östergötlands län. Anmälningar med koppling till NSF minskade med 35 procent. Störst här var minskningarna i Skåne och Västra Götalands län.

²⁴ För statistik över 2001 års anmälningar, se tabell 9 i 2001 års rapport.

Tabell 13

*Antal polisanmälningar med säker koppling till vit makt-miljö, uppdelade efter vit makt-organisationer och län, 2002.*²⁵

Län	SMR/NU	NSF	B&H	Övriga grupper	Övrigt	Totalt per län
Blekinge	0	11	0	0	1	12
Dalarna	2	0	0	0	1	3
Halland	0	6	0	0	0	6
Jönköping	2	0	0	1	0	3
Kalmar	0	3	0	1	0	4
Kronoberg	0	5	0	0	0	5
Skåne	3	12	0	5	3	23
Stockholm	5	5	3	1	5	19
Södermanl.	0	6	0	0	0	6
Värmland	1	0	0	0	0	1
Västernorr.	1	0	0	0	0	1
Västmanland	2	1	0	0	0	3
Västra Götal.	5	6	0	1	0	12
Örebro	0	4	0	0	0	4
Östergötl.	1	1	0	0	0	2
Summa	22	60	3	9	10	104

Sammanfattning

Antalet anmälda brott med ett vit makt-ideologiskt motiv var oförändrat under år 2002. Det mest förekommande anmälda brottet var klotter. Misshandel var den brottskategori som ökade mest, hets mot folkgrupp den som uppvisade den största minskningen. Antalet polisanmälningar ökade i 12 län. Störst var ökningen i Kronobergs, Hallands och Uppsala län. Polisanmälningarna minskade i nio län. Störst var minskningen i Jönköpings, Kalmar, och Dalarnas län. I Södermanlands län gjordes flest anmälningar med ett vit makt-ideologiskt motiv (utan koppling till miljön) i förhållande till folkmängd, minsta antal anmälningar redovisades i Jämtlands län. Dessa anmälningar handlade i stor utsträckning (över hälften) om klottrade eller ristade nazistiska symboler. Anmäl-

²⁵ I kategorin Övrigt ingår anmälningar med koppling till kända personer inom vit makt-miljön utan direkta kopplingar till någon specifik organisation samt anmälningar i samband med fester organiserade inom vit makt-miljön men som ingen specifik organisation direkt står bakom. Här ingår även brott kopplade till webbplatsen ”Info 14”.

ningar med en säker koppling till vit makt halverades under år 2002 i jämförelse med 2001. Hälften av anmälningarna handlade om spridande av propaganda. Blekinge län hade klart flest anmälningar i förhållande till folkmängden. Under 2002 minskade anmälningarna med koppling till SMR/NU med 77 procent. Anmälningarna med en koppling till NSF minskade även de men inte i samma omfattning. Minskningen här var 35 procent.

Hets mot folkgrupp

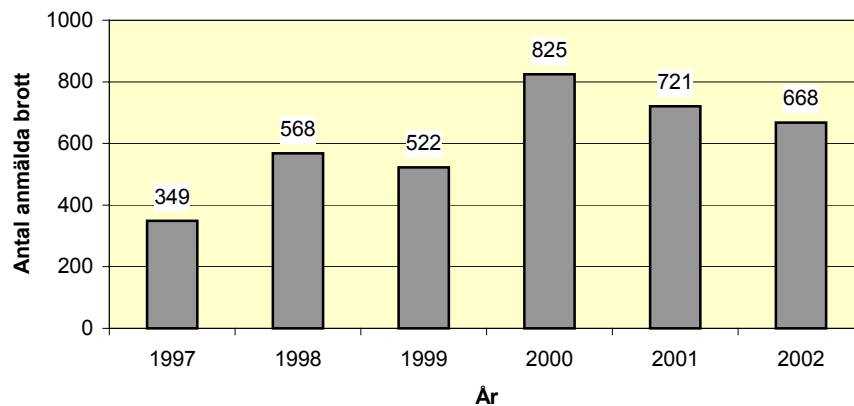
Brottet hets mot folkgrupp finns beskrivet i Brottsbalkens 16 kap. 8 § och innebar under år 2002 att ”Den som i uttalande eller i annat meddelande som sprids hotar eller uttrycker missaktning för folkgrupp eller annan sådan grupp av personer med anspelning på ras, hudfärg, nationellt eller etniskt ursprung eller trosbekännelse, döms för hets mot folkgrupp till fängelse i högst två år eller, om brottet är ringa, till böter”.²⁶ Tillsammans med parallella bestämmelser i yttrandefrihetsgrundlagen och tryckfrihetsförordningen förbjuds i stort sett alla yttranden med ovan angiven innebörd, oavsett om dessa framförts muntligen, i skrift eller i andra medier. För straffbarhet krävs att yttrandet spridits. Det räcker dock att spridningen skett inom en mindre krets. Hets mot folkgrupp är inget målsägandebrott utan lagstiftningen avser att skydda vissa väldefinierade grupper. Brottet kan med andra ord inte begås mot en enskild person.

Brottsutveckling och andra anmälda brott

Av figur 5 kan utläsas att antalet anmälningar av brottet hets mot folkgrupp minskade med sju procent under 2002. Sedan år 2000 har anmälningarna minskat med 19 procent.

²⁶ Lagen förändrades 2003-01-01 och inkluderar nu även sexuell läggning. Ytterligare en ändring i lagen är att man infört möjlighet att döma till grov *hets mot folkgrupp* med fängelse i lägst sex månader och högst fyra år i straffskalan.

Figur 5
Antal anmälda hets mot folkgruppsbrott, 1997-2002.



Av de 668 anmälda brotten för år 2002 har i den vidare redovisningen 29 anmälningar tagits bort på grund av att de bedömts som ej relevanta för denna rapport. Kvar blir 639 anmälda brott. De 29 anmälningarna som uteslutits har främst handlat om främlingsfientliga/rasistiska brott begångna av minoritetsgrupper (invandrare) mot majoritetsgruppen (svenskar) eller mellan olika invandrargrupper.

Fortsättningsvis kommer redovisningen att omfatta 638 polisanmälningar där brottet hets mot folkgrupp ingår (639 brott anmäldes, en anmälan innehöll två hets mot folkgruppsbrott). Av dessa 638 anmälningar före-

kom det i 218 stycken, 34 procent, ytterligare minst ett brott. Dessa fördelades mellan brottskategorierna på följande sätt:

Tabell 14

Antal brott som anmäls tillsammans med brottet hets mot folkgrupp, uppdelade efter brottskategorier.

Brottskategori	Antal
Grov misshandel	1
Misshandel	45
Olaga hot/ofredande	102
Ärekränkning	13
Skadegörelse	36
Klotter	50
Hets mot folkgrupp	2
Olaga diskriminering	3
Övriga brott	8
Summa	260

I tabell 14 går det att utläsa att av de totalt 260 brotten handlade 39 procent om olaga hot/ofredande, 33 procent om klotter och skadegörelse samt 18 procent om våldsbrott.

Geografisk fördelning

I tabell 15 visas den geografiska fördelningen av brottet hets mot folkgrupp. Av tabellen framgår att flest brott i absoluta tal anmäldes i de tre storstadslänen; Stockholm, Skåne och Västra Götalands län. Flest anmälningar med hänsyn tagen till folkmängd anmäldes däremot i Kalmars,

Skånes och Hallands län. Minst antal anmälningar i förhållande till folkmängden anmäldes i de tre Norrlandslänen Jämtland, Västerbotten samt Norrbotten. En tendens som kan skönjas är att antalet anmälningar är höga i förhållande till folkmängden i de södra delarna av landet och låga i de norra.

Tabell 15

Antal anmälda hets mot folkgruppsbrott, uppdelade efter län, absoluta tal och per 100 000 invånare.

Län	Antal	Antal/ 100 000 inv.
Blekinge	8	5,34
Dalarna	20	7,23
Gotland	3	5,23
Gävleborg	11	3,97
Halland	25	8,98
Jämtland	3	2,34
Jönköping	15	4,57
Kalmar	30	12,79
Kronoberg	12	6,78
Norrbotten	6	2,37
Skåne	131	11,44
Stockholm	149	8,05
Södermanl.	21	8,11
Uppsala	18	6,03
Värmland	22	8,05
Västerbotten	6	2,35
Västernorr.	14	5,73
Västmanl.	22	8,50
Västra Götal.	68	4,51
Örebro	19	6,95
Östergöt.	35	8,46
Summa	638	7,14

Sammanfattning

Antalet anmälningar av brottet hets mot folkgrupp minskade under året med sju procent. Den länsvisa fördelningen av brottet visar att flest anmälningar per 100 000 invånare gjordes i Kalmars, Skånes och Hallands län och minst i de tre Norrlandslänen Jämtland, Västerbotten samt Norrbotten. I förhållande till folkmängden anmäldes relativt många hets mot folkgruppsbrott i södra Sverige och relativt få i landets norra delar.

Anmäld brottslighet med koppling till antifascism/ vänsterideologi

I följande del av rapporten ska statistik över anmäld brottslighet med koppling till antifascism/vänsterideologi, vilket innefattar den brottslighet som den autonoma miljön står för, beskrivas.

Den autonoma miljön är ett samlingsbegrepp för grupper och individer med anarkistiska idéströmningar. Anarkismens mål är att avskaffa alla

samhälleliga hierarkiska strukturer och i dess ställe införa vad som benämns som ett frihetligt socialistiskt samhälle. Det kapitalistiska systemet anses bidra till de hierarkiska strukturerna och därigenom skapa de orättvisor som finns i samhället. I den autonoma miljön strävar man efter att medvetandegöra, bilda opinion och bekämpa vad som uppfattas som sådana orättvisor eller som bidrar till sådana, t ex i form av rasism, sexism, homofobi, kapitalism samt vad som anses vara otillbörlig djur-exploatering.

Det mest framträdande nätverket inom den autonoma miljön är AFA, AntiFascistisk Aktion, vilket finns representerat i form av mindre grupper på ett större antal svenska orter. Namnet användes första gången av en arbetsgrupp bestående av olika antifascistiska organisationer som försökte hindra ”nationalister” från att demonstrera i Stockholm i samband med Karl den XII dödsdag den 30 november 1991. Antifascisterna lyckades ockupera den för ”nationalisterna” symboliskt viktiga Karl den XII-statyn vilket fick till följd att ett våldsamt upplopp utbröt. Den första AFA-gruppen bildades sedan under 1992, dels i samband med en rad militanta husockupationer i Stockholm, dels som en motreaktion mot den då alltmer framträdande rasismen och nazismen bland ungdomar. AFA:s grundideologi är anarkismens och målsättningen är att bekämpa all sorts förtryck, både mellan enskilda individer och från staten gentemot medborgarna. Under senare år har kampen mot kapitalism blivit en stor fråga för nätverket och man arbetade mycket aktivt mot Sveriges ordförandeskap i EU under 2001.

I den följande redovisningen av anmäld brottslighet kopplad till antifascism/vänsterideologi kommer brott med koppling till djurrätt att redovisas i ett separat kapitel.²⁷

I tabell 16 kan utläsas att brotten med koppling till antifascism/vänsterideologi (inklusive brott med koppling till djurrätt) sammantaget ökade med 45 procent under 2002.

²⁷ I tidigare rapporter har även *brott mot Shell* samt *brott med antisexistiska motiv* redovisats separat. I årets rapport ingår dessa brott i de antifascistiska/vänsterideologiska brotten. För jämförbarhetens skull har brotten mot Shell och brotten med antisexistiska motiv även här för de tidigare år inkluderats i de antifascistiska/vänsterideologiska brotten i samtliga relevanta tabeller.

Tabell 16

Antal anmälda brott med koppling till antifascism/vänsterideologi²⁸, uppdelade efter antifascistiska/vänsterideologiska brott och djurrättsbrott, 1999-2002.

Motiv	1999	2000	2001	2002
Antifascism/vänsterideologi	317	502	493	626
Djurrätt	226	194	105	244
Summa	543	696	598	870

Anmälda djurrättsbrott är den kategori som ökade mest procentuellt sett under år 2002. Ökningen var hela 132 procent i jämförelse med 2001. De antifascistiska/vänsterideologiska brotten ökade med 27 procent. Förutom att uppgången av de anmälda djurrättsbrotten var mycket stor under året är det även intressant att den kontinuerliga nedåtgående trenden som kunnat iaktas i statistiken sedan 1998 i och med detta brutits.

²⁸ Brotten anmälda i samband med Europeiska rådets toppmöte i Göteborg sommaren år 2001 är undantagna i denna statistik.

Brott med antifascistiskt/vänsterideologiskt motiv

I följande kapitel kommer brottslighet som begåtts i samband med protester mot rasism, fascism och vit makt-ideologi/-miljön, *antifascistiska brott*, samt brottslighet i samband med framförandet av vänsterideologiska politiska krav och ställningstaganden, *vänsterideologiska brott*, att redovisas.

Kriteriet för att ett brott ska kategoriseras som *antifascistiskt* är att motivet är eller kan antas vara motstånd gentemot främlingsfientlighet, rasism, homofobi eller vit makt-ideologiska värderingar. Med brott med *vänsterideologiska motiv* avses brott i samband med eller i form av kritik och ifrågasättande av rådande samhällsordning/ekonomi, dess auktoriteter och hierarkiska strukturer, utifrån ett anarkistiskt eller annat vänsterideologiskt perspektiv.

I tabell 17 redovisas anmälda brott uppdelade på brottslighet med anti-fascistiska eller vänsterideologiska motiv.²⁹

Tabell 17

*Antal anmälda brott med antifascistiskt respektive vänsterideologiskt motiv, 1999-2002.*³⁰

²⁹ Under 2002 anmäldes 37 brott (32 anmälningar) begångna i samband med kravallerna vid det Europeiska rådets toppmötet i Göteborg 2001. Anmälningarna består till största delen av att nya personer misstänks för brott efter att ha blivit identifierade på videofilmer. Dessa brott ingår inte i statistiken som redovisas i detta kapitel.

³⁰ Brott mot Shell samt antisexistiska brott räknas här som vänsterideologiska brott. 2001 särredovisades dessa brott.

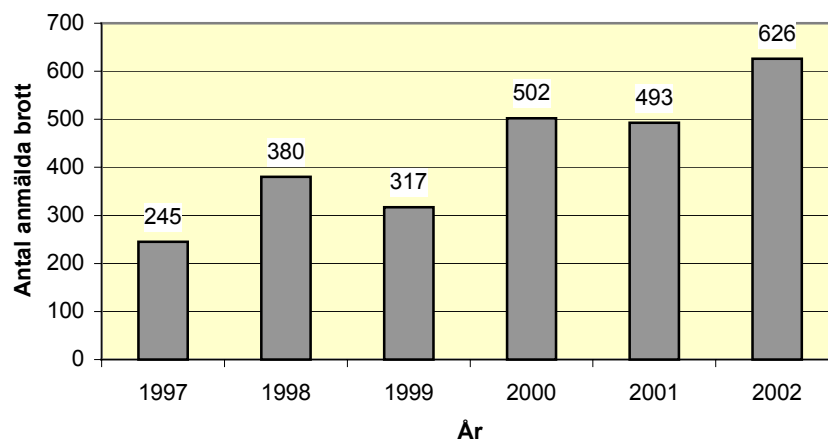
Motiv	1999	2000	2001	2002
Antifascism	93	230	269	525
Vänsterideologi	224	272	224	101
Summa	317	502	493	626

Andelen antifascistiska brott av samtliga anmälda antifascistiska/vänsterideologiska brott ökade under år 2002 till 84 procent. Andelen har ökat kontinuerligt sedan 1999 då kategorin endast utgjorde 29 procent. Denna förändring kan tyda på en förskjutning av ”vänstersidans” intresseinriktning.

Brottsutveckling och brottskategorier

I figur 6 redovisas den anmälda antifascistiska/vänsterideologiska brottslighetens utveckling mellan 1997 och 2002. Ur figuren kan utläsas att dessa anmälda brott under året ökat med 27 procent till den högsta nivån sedan statistiken började föras. Sedan 1997 har antalet ökat med 156 procent.

Figur 6
Antal anmälda brott med ett antifascistiskt/vänsterideologiskt motiv, 1997-2002.



I tabell 18 redovisas antalet brott i respektive brottskategori för åren 1999 till 2002. I tabellen framgår att ökningen fördelar sig på de flesta brottskategorierna. Störst var ökningarna dock i kategorierna ärekränkning, klotter och skadegörelse. Klotter var även detta år den överlägset största brottskategorin.

Tabell 18

Antal anmälda brott med antifascistiskt/vänsterideologiskt motiv, uppdelade efter brottskategorier, 1999-2002.

Brottskategorier	1999	2000	2001	2002
Mord	0	1	0	0
Grov misshandel	9	5	7	11
Misshandel	23	49	59	70
Olaga hot/ofredande	30	44	74	85
Ärekränkingsbrott	5	13	21	38
Skadegörelse	73	110	69	97
Klotter	117	231	220	261
Hets mot folkgrupp	0	0	4	0
Övriga brott	55	46	35	56
Brottskod saknas	5	3	4	8
Summa	317	502	493	626

Våldsbrott

Elva fall av grov misshandel anmäldes under år 2002. Tre avsåg brott där poliser blivit utsatta för stenkastning vid demonstrationer och där demonstranterna skrikit bl a "nazister", "fascister" mot polisen. I de övriga fallen av grov misshandel framgick det att gärningsmannen misshandlat målsägaren på grund av dennes negativa syn på invandrare, dennes vit makt-ideologiska åsikter eller målsägarens tillhörighet till denna miljö. De 70 misshandelsanmälningarna handlade till största delen om händelser där gärningsmannen uppfattat att målsägaren uttalat sig nedsättande om invandrare eller ansett att målsägaren varit rasist eller nazist. Våldsbrotten har ökat kraftigt sedan 1999.

Olaga hot/ofredande

Olaga hot/ofredande kan i grova drag kategoriseras i två olika typer av händelser. Den största består av fall där gärningsmannen kallat målsägaren för "rasist", "nazist", "nassesvin" m m i samband med hot om misshandel. Den andra om hot på grund av att målsägaren tillhör eller ansetts tillhöra vit makt-miljön. Till skillnad mot den första kategorin agerar gärningsmannen här mot, åtminstone vad denne tror vara, en representant för vit makt-miljön. Slutligen förekommer även några enstaka fall där gärningsmannen uttrycker hat mot det kapitalistiska systemet. 60 procent av fallen handlar om direkta personliga hot/ofredanden, 30 procent om hot via telefon, Internet eller post/brev. Övriga fall handlar till största delen om hot/ofredande via klotter eller skadegörelse.

Ärekränkning

Ärekränkingsbrotten handlade till största delen om att personer blivit kallade för "nazist" och "nazistsvin" o dyl. Detta har oftast skett muntligt direkt till målsägaren (66 procent av fallen), men även i form av klotter, via Internet samt i massmedia. Ett exempel här är ett meddelande som satts upp på väggen på den fastighet där målsägaren bor. I meddelandet utpekades målsägaren som nazist. Meddelandet är undertecknat med ett stämplat "AFA". I nio fall är poliser målsägare, i fem fall skol- eller socialtjänstpersonal och i fem fall Sverigedemokraterna eller Nationaldemokraterna. De sistnämnda har i de flesta fallen anmält media för att ha kallat dem för eller jämfört dem med nazister.

Skadegörelse och klotter

Skadegörelsebrotten handlade i stor utsträckning om uppklistrade affischer och klistermärken (många i samband med valet), inristade budskap och symboler på bilar, oftast i form av anarkist-A (A i en ring) och vandalisering tillsammans med antirasistiskt/antifascistiskt klotter. I 16 fall var skadegörelsen riktad mot Shell. Det vanligaste klottret var anarkist-A, ”AFA”, samt överkorsade hakkors.

Övriga brott

Av brotten i denna kategori handlade tio om störande av Sverigedemokraternas valmöten och nio om stöld. Upplopp, protester mot porr samt olaglig affischering var andra vanliga brott.

Brottskod saknas

Av de åtta anmälningar som saknade brottskod handlade två om brott i samband med olovliga demonstrationer och två om olovlig affischering. De övriga brotten handlade om förolämpning, skadegörelse och störande av valmöte.

Geografisk fördelning

I tabell 19 redovisas antalet polisanmälningar med ett antifascistiskt/vänsterideologiskt motiv länsvis för åren 1999 till 2002.

Tabell 19

Antal polisanmälningar med antifascistiskt/vänsterideologiskt motiv, uppdelade efter län, 1999-2002.

Län	1999	2000	2001	2002
Blekinge	6	15	13	24
Dalarna	1	0	6	5
Gotland	4	0	6	10
Gävleborg	3	2	8	8
Halland	5	4	5	9
Jämtland	0	13	3	0
Jönköping	14	29	22	12
Kalmar	10	28	60	65
Kronoberg	4	3	3	4
Norrbottn	0	7	4	9
Skåne	29	62	73	80
Stockholm	95	84	75	105
Södermanl.	3	7	7	7
Uppsala	2	3	17	10
Värmland	0	1	2	5
Västerbotten	19	22	12	18
Västernorr.	0	0	1	5
Västmanl.	0	2	3	6
Västra Götal.	52	57	59	102
Örebro	8	18	7	11
Östergötl.	15	69	45	56
Summa	270	426	431	551

I tabellen framgår att den anmälda brottsligheten med ett antifascistiskt/vänsterideologiskt motiv ökade i 15 av länen mellan 2001 och 2002. Ökningen var mest påtaglig i Västra Götalands län. Där ökade anmälningarna med 73 procent. Majoriteten av dessa anmälningar gjordes i Lidköping varav de flesta handlade om klottrade anarkist-A och AFA. Även i Stockholms och Blekinge län ökade anmälningarna betydligt. I Blekinge län härrörde de flesta anmälningarna från Karlskrona och bestod till stor del av klottrade anarkist-A, ”stoppa fascismen”, överkorsade hakkors samt antisexistiska/feministiska budskap.

I tabellerna 20 och 21 beskrivs antalet anmälningar med ett antifascistiskt/vänsterideologiskt motiv uppdelade på län och huvudbrott. Dessutom redovisas det totala antalet anmälningar för varje län i förhållande till folkmängden i respektive län. Tabell 20 redovisar antifascistiska/vänsterideologiska anmälningar som saknar synbar koppling till de

autonoma nätverk. Tabell 21 redovisar de anmälningar där en sådan koppling föreligger.³¹

Tabell 20

Antal polisanmälningar med antifascistiskt/vänsterideologiskt motiv, uppdelade efter huvudbrott och län – utan koppling till autonoma nätverk.

Län	Grov missh.	Missh.	Hot/ ofred.	Ärekr. görelse	Skade- klotter	Övr. brott saknas	Br.kod saknas	Totalt per län	Per 100-000 inv	
Blekinge	1	2	0	1	0	13	2	0	19	12,68
Dalarna	1	0	1	0	2	1	0	0	5	1,81
Gotland	0	1	1	0	1	6	0	0	9	15,68
Gävleborg	0	1	0	1	2	2	0	0	6	2,17
Halland	0	3	0	0	0	3	0	0	6	2,15
Jönköping	0	0	5	0	0	3	0	0	8	2,44
Kalmar	0	6	3	2	5	40	0	1	57	24,29
Kronoberg	0	0	0	0	0	2	0	0	2	1,13
Norrbottn	0	1	0	0	4	3	0	0	8	3,15
Skåne	1	9	10	15	12	12	5	0	64	5,59
Stockholm	1	7	8	9	8	33	6	2	74	4,00
Södermanl.	0	0	2	0	0	3	0	0	5	1,93
Uppsala	0	0	0	0	3	6	0	0	9	3,01
Värmland	0	0	1	0	1	1	1	0	4	1,46
Västerbotten	0	0	1	0	7	6	0	0	14	5,49
Västernorr.	0	1	1	0	0	3	0	0	5	2,05
Västmanl.	0	2	1	0	0	3	0	0	6	2,32
Västra Götal.	0	8	8	1	6	49	2	1	75	4,97
Örebro	2	6	3	0	0	0	0	0	11	4,02
Östergöt.	1	2	4	0	6	13	1	1	28	6,77
Summa	7	49	49	29	57	202	17	5	415	4,64

³¹ Utifrån variabeln *koppling till ideologi/miljö*, se metodkapitlet, redovisas i tabell 20 kategorierna 1 och 2, i tabell 21 kategorierna 3 och 4.

Tabell 21

Antal polisanmälningar med antifascistiskt/vänsterideologiskt motiv, uppdelade efter huvudbrott och län – med koppling till autonoma nätverk.

Län	Grov missh.	Missh.	Hot/ ofred.	Ärekr.	Skadegörelse	Klotter	Övr. brott	Br.kod saknas	Totalt per län	Per 100-000 inv.
Blekinge	0	0	0	0	3	0	2	0	5	3,34
Gotland	0	0	0	0	0	1	0	0	1	1,74
Gävleborg	0	0	0	0	0	2	0	0	2	0,72
Halland	0	0	1	0	1	1	0	0	3	1,08
Jönköping	0	0	0	1	0	2	1	0	4	1,22
Kalmar	0	0	0	0	1	5	1	1	8	3,41
Kronoberg	0	0	0	0	1	0	1	0	2	1,13
Norrbottn	0	0	0	0	1	0	0	0	1	0,39
Skåne	0	0	3	0	5	2	6	0	16	1,40
Stockholm	1	6	0	1	6	7	8	2	31	1,68
Södermanl.	0	0	1	0	0	1	0	0	2	0,77
Uppsala	0	0	0	0	1	0	0	0	1	0,33
Värmland	0	0	1	0	0	0	0	0	1	0,37
Västerbotten	0	0	2	0	0	1	1	0	4	1,57
Västra Götal.	2	0	5	0	1	17	2	0	27	1,79
Östergötl.	0	1	3	0	3	10	11	0	28	6,77
Summa	3	7	16	2	23	49	33	3	136	1,52

Den största andelen, 75 procent av polisanmälningarna, handlade om händelser utan koppling till autonoma nätverk. Den mest förekommande brottskategorin här var klotter. Denna kategori stod för 49 procent. Den näst största kategorin var skadegörelse. Tillsammans stod dessa båda brottskategorier för 62 procent av de antifascistiska/vänsterideologiska anmälningarna utan koppling till autonoma nätverk. Våldsbrotten stod för 13 procent.

Även för anmälningar med koppling till autonoma nätverk var kategorin klotter mest förekommande, 36 procent av samtliga. Kategorierna övriga brott och skadegörelse stod för en stor del av de övriga anmälningarna. Klotter och skadegörelse stod här tillsammans för 53 procent.

I Kalmar län anmäldes även under detta år det överlägset största antalet anmälningar med antifascistiska/vänsterideologiska motiv utan koppling till autonoma nätverk när hänsyn tagits till folkmängden. Den största andelen handlade om klotter men förhållandevis många bestod av våldsbrott. Västervik stod för en relativt stor andel av anmälningarna i

länet, 23 stycken. Av dessa handlade de flesta om klotter och skadegörelse.

Östergötlands län stod detta år för det största antalet anmälningar med antifascistiska/vänsterideologiska motiv med koppling till autonoma nätverk när hänsyn tagits till folkmängden. Den mest förekommande brottskategorin var här kategorin övriga brott. Dessa bestod i tio av elva fall av anmälningar i samband med demonstrationer eller manifestationer.³² Samtliga inträffade i Linköping eller Norrköping. I sex fall handlade det om protester mot porrbutiker.

Sammanfattning

Antalet anmälda brott med antifascistiskt/vänsterideologiskt motiv ökade under 2002 med 27 procent. Ökningen sedan denna statistik började föras 1997 är 156 procent och trenden har alltsedan dess i huvudsak varit stigande. Det klart mest förekommande brottet under året var, liksom tidigare år, klotter.

Den anmälda brottsligheten med ett antifascistiskt/vänsterideologiskt motiv ökade i 15 av länen. Mest anmärkningsvärd var ökningen i Västra Götalands län. Även i Stockholms och Blekinge län ökade antalet anmälningar betydligt. Den klart största andelen av polisanmälningarna handlade om händelser utan koppling till autonoma nätverk. Kalmar län stod även detta år för det överlägset största antalet anmälningar i denna kategori när hänsyn tagits till folkmängden. Östergötlands län hade flest anmälningar med koppling till autonoma nätverk med hänsyn tagen till folkmängden.

³² I den elfte anmälde målsägaren att han blivit utlagd på AFA Linköpings hemsida.

Brott kopplade till djurrätts-aktivism

I det följande kapitlet ska den anmälda brottsligheten med koppling till djurrättsaktivism beskrivas.

Den grundläggande tanken inom djurrättsrörelsen är att människan på ett oriktigt sätt exploaterar och utsätter djur för lidande i sin strävan att öka det mänskliga väståndet. Detta förhållande beskrivs av djurrättsaktivister som en form av artförtryck, vilket de anser vara jämförbart med diskriminering av människor på grund av godtyckliga egenskaper som hudfärg och kön. Aktivisterna hämtar sina argument och legitimitet för djurrättskampen från framförallt två filosofiska inriktningar, en moralfilosofisk och en rättighetsfilosofisk. Enligt de moralfilosofiska argumenten är dagens djurhantering moraliskt förkastlig då människan utsätter djuren för onödigt lidande och kränkningar. De rättighetsfilosofiska argumenten poängterar alla individers, inklusive djurens, absoluta rätt till sina egna liv. Denna absoluta rätt är okränkbar och viktigare än människans generella välfärd. Djuren kan därför inte ”offras” för att mänskligheten ska få det bättre. Under senare år har även solidaritetsargument framförts av djurrättsaktivisterna. De utgår ifrån antagandet att västvärldens köttätande sker på U-ländernas bekostnad, och att svältkatastrofer kan undvikas om jordens befolkning övergår till en vegetarisk kosthållning.

I Sverige har enskilda individer och etablerade organisationer under lång tid arbetat politiskt och opinionsbildande för att förbättra djurens situation. Under 1990-talet uppstod dock en militant form av djurrättsaktivism då vissa individer ansåg att det opinionsbildande arbetet inte gav något resultat. Aktivisterna hämtade sin inspiration från framförallt den engelska djurrättsrörelsens organisation och arbetsmetoder. De svenska

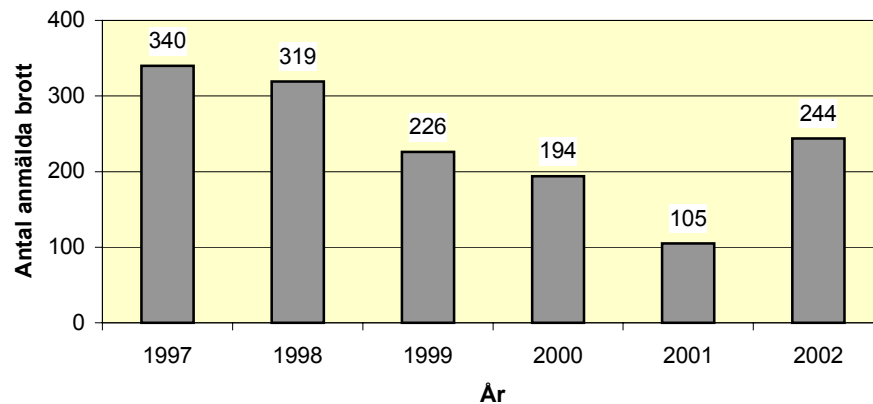
djurrättsaktivisterna, ofta med koppling till den autonoma miljön, började genomföra aktioner i syfte att få till stånd en omedelbar förändring av djurens situation. Brotten handlar i stor utsträckning om skadegörelse och klotter, ofta med syftet att åsamka näringsidkare så stor skada att verksamheten blir olönsam eller att genom hot få verksamheten att upphöra. Karaktäristiskt för aktionerna är att de ofta utförs av tillfälligt sammansatta grupper som agerar under aktionsnamn som Djurens Befrielsefront (DBF) och liknande. Alla individer eller grupper av människor som är vegetarianer eller veganer och utför aktioner enligt DBF:s riktlinjer har rätt att använda sig av DBF som aktionsnamn. DBF ska med andra ord inte ses som en organisation.

Brottsutveckling och brottskategorier

I figur 7 kan utläsas att antalet anmälda djurrättsbrott minskade kontinuerligt fram till och med år 2001 för att därefter under år 2002 mer än fördubblas.

Figur 7

Antal anmälda brott med koppling till djurrättsaktivism, 1997-2002.



I tabellen 22 redovisas de fyra senaste årens anmälda brottslighet med koppling till djurrättsaktivism uppdelade på brottskategorier.

Tabell 22

Antal anmälda brott med koppling till djurrättsaktivism, uppdelade efter brottskategorier, 1999-2002.

Brottskategori	1999	2000	2001	2002
Grov misshandel	0	0	0	1
Misshandel	5	2	1	1
Olaga hot/ofredande	37	36	22	71
Ärekränkingsbrott	3	1	2	6
Skadegörelse	78	64	29	73
Klotter	55	44	33	56
Mordbrand	5	7	0	5
Övriga brott	37	36	18	31
Brottskod saknas	6	4	0	0
Summa	226	194	105	244

De vanligaste anmälda brotten med djurrättsmotiv var under året skadegörelse och olaga hot/ofredande som sammantaget utgjorde nästan två tredjedelar av samtliga anmälda brott. Dessa brottskategorier ökade även mest i jämförelse med föregående år. Olaga hot-/ofredandekategoriens andel av samtliga brott har dessutom ökat kontinuerligt från 1999 då de utgjorde 16 procent av samtliga anmälda brott till 29 procent under 2002.

Det grova misshandelsbrottet begicks mot en målsägare som arbetande på en forskningsavdelning där djurförsök bedrivs. Brottet kunde genom klotter knytas till DBF. Misshandelsbrottet bestod i en händelse där en kvinna fått en örfil samt blivit kallad för "djävla djurhatare" p g a att hon bar en pälskappa.

Av de 71 anmälda olaga hot-/ofredandebrotten riktade sig hälften direkt mot personer, en tredjedel gällde hot och ofredanden via post, telefon o dyl. Övriga brott handlade främst om klottrade budskap. 55 av de 71 anmälda brotten begicks mot djuruppfödare, främst pälsdjursuppfödare, och 46 av dessa 55 brott inträffade i anslutning till målsägarens hem. Brotten har bl a bestått i att djurrättsaktivister har stått och skanderat slagord, t ex "mördare", utanför djuruppfödarens bostad eller att målsägaren fått hot, främst via telefon eller brev, med innebörden att om denne inte upphör med sin näringsverksamhet så kommer *något* att hända. I flera fall har det handlat om dödshot. Ingen annan grupp målsägare har anmält hot- eller ofredandebrott i sina hem.

Ärekränkingsbrotten handlade bl a om att målsägare som arbetat i pälsaffärer eller klädbutiker blivit kallade för mördare o dyl.

Skadegörelsebrotten riktade sig framförallt mot butiker som saluförde päls- och skinnprodukter men även mot butiker som sålde jakt och fiskeprodukter samt mot pälsdjursuppfödare. De flesta brotten handlade om sönderslagna fönsterrutor och vandaliserade husfasader, för pälsdjursuppfödare har det även handlat om att djur släppts ut ur sina burar eller att burar klippts sönder.

De flesta anmälda klotterbrotten avsåg målade budskap på fasader och fönster tillhörande päls- och skinnbutiker, matgrossister och pälsdjursuppfödare. Klottret var i många fall utfört i samband med annan skadegörelse. Några exempel på budskap var ”mord”, ”mördare”, ”vi ska mörda dig”, ”animal liberation” och ”DBF”.

I fem fall handlade det om anlagda bränder. Tre av dessa var riktade mot djuruppfödare, ett mot en köttproducent samt ett mot en jaktstuga som tidigare vid ett flertal tillfällen blivit utsatt för klotter av texter som ”djurplågåre” m m.

Sju av de anmälda brott som här betecknats som övriga brott har handlat om inbrott på djuruppfödninganläggningar och i samband med det stöld eller olovligt utsläppande av djur. De övriga brotten har i huvudsak handlat om demonstrationer utanför pälsbutiker eller utanför pälsdjursuppfödninganläggningar och skadegörelserelaterade brott.

Geografisk fördelning

Tabell 23 visar att antalet anmälningar med djurrättsbrottsmotiv mer än fördubblats under år 2002. Störst var ökningen i Uppsala och Västra Götalands län. Flest anmälningar under året gjordes i Uppsala, Västra Götaland, Skåne och Stockholm. Flest anmälningar i förhållande till folkmängden gjordes, liksom för år 2001, i Uppsala och Blekinge län.

Tabell 23

*Antal polisanmälningar med koppling till djurrättsaktivism, uppdelade efter län, 1999-2002.*³³

³³ Övriga län är Kronobergs, Dalarnas, Gävleborgs samt Värmlands län. Dessa finns ej särredovisade 1999 och 2000.

Län	1999	2000	2001	2002
Blekinge	2	2	8	14
Gotland	0	1	2	0
Halland	9	2	3	11
Jämtland	0	6	2	1
Jönköping	9	6	5	8
Kalmar	5	12	5	14
Norrbottn	17	2	0	0
Skåne	16	26	10	21
Stockholm	37	24	15	16
Södermanl.	7	1	2	0
Uppsala	2	10	16	61
Västerbotten	15	7	9	11
Västernorr.	2	1	0	2
Västmanl.	1	2	0	0
Västra Götal.	45	31	5	30
Örebro	9	12	2	0
Östergötl.	6	21	1	4
Övriga län	5	0	3	2
Summa	187	166	88	195

I tabell 24 kan bland annat utläsas att av de totalt 195 anmälningar som gjordes under år 2002 handlade en majoritet om brott riktade mot skinnbutiker eller djuruppfödare.

Tabell 24

Antal polisanmälningar med koppling till djurrättsaktivism, uppdelade efter län³⁴ samt om händelsen har begåtts mot en skinnbutik³⁵ eller en djuruppfödare³⁶.

³⁴ Övriga län är Kronobergs, Dalarnas, Gävleborgs samt Värmlands län. Dessa finns ej särredovisade 1999 och 2000.

Län	Skinn- butiker	Djur- uppfödare	Övriga an- mälningar	Totalt
Blekinge	0	13	1	14
Gotland	0	0	0	0
Halland	4	6	1	11
Jämtland	0	0	1	1
Jönköping	3	3	2	8
Kalmar	2	0	12	14
Norrbottn	0	0	0	0
Skåne	16	0	5	21
Stockholm	9	0	7	16
Södermanl.	0	0	0	0
Uppsala	10	45	6	61
Västerbotten	1	3	7	11
Västernorr.	0	1	1	2
Västmanl.	0	0	0	0
Västra Götal.	15	4	11	30
Örebro	0	0	0	0
Östergötl.	1	1	2	4
Övriga län	0	1	1	2
Summa	61	77	57	195

De 77 anmälda händelser som riktade sig mot djuruppfödare fördelade sig på 20 specifika objekt. 37 av dessa anmälningar gällde olika brott mot en specifik pälsdjursuppfödare i Uppsala, elva gällde en specifik pälsdjursuppfödare i Sölvesborg. De 61 anmälda händelserna som riktade sig mot skinnbutiker fördelade sig på 26 olika butiker. Tio av anmälningarna gällde en butik i Uppsala. Anmälningarna som kategoriserades som övriga, 57 stycken, handlade till största delen om olika brott riktade mot köttproducenter, brott mot McDonald's samt allmänt djurrättsrelaterat klotter.

Sammanfattning

³⁵ I denna kategori ingår även brott mot klädbutiker som säljer päls och skinnprodukter om försäljningen av dessa produkter är målet för brottet.

³⁶ Både brott mot anläggningar samt mot ägare till anläggningar.

De anmälda brotten med koppling till djurrättsaktivism ökade kraftigt under året. Detta är ett klart trendbrott efter den kontinuerliga minskning som kunnat utläsas i statistiken mellan 1998 och 2001. De mest förekommande brotten var skadegörelse och olaga hot/ofredande. Den sistnämnda kategorin var den brottskategori som även ökade mest under året. Anmälningarna var i relativt stor utsträckning koncentrerad till ett fåtal djuruppfödare och skinnbutiker. Flest anmälningar, både i absoluta tal och i förhållande till folkmängden, gjordes i Uppsala.

Analys

De skäligen misstänkta gärningsmännen

I föreliggande avsnitt ska köns- och åldersfördelningen redovisas för de skäligen misstänkta gärningsmän som förekommer i de anmälningar som denna kartläggning bygger på.

Som kan utläsas av tabell 25 finns det bara i en minoritet av anmälningarna (skäligen) misstänkta gärningsmän. För anmälningar med ett hatbrottsmotiv fanns en misstänkt i ungefär var femte, för anmälningar med ett antifascistiskt/vänsterideologiskt motiv i var sjunde. För den sistnämnda kategorin ökade dock denna andel med 40 procent i jämförelse med 2001.

Köns- och åldersfördelning för misstänkta gärningsmän med ett hatbrottsmotiv och med ett antifascistiskt/vänsterideologiskt motiv skilde sig även under detta år påtagligt åt. Andelen män var störst i båda kategorierna men framförallt vad beträffar misstänkta gärningsmän med ett hatbrottsmotiv. Andelen män som misstänkts för hatbrott har dock fortsatt att minska under året. Från att under 1999 ha utgjort 94 procent har andelen kontinuerligt minskat fram till årets 86 procent. De misstänkta gärningsmännen med ett hatbrottsmotiv var i genomsnitt fyra år äldre (medianvärdet), än de misstänkta gärningsmännen med ett antifascistiskt/vänsterideologiskt motiv. Denna skillnad är mindre än under år 2001.

Tabell 25

De skäligen misstänkta gärningsmännens köns- och åldersfördelning uppdelade efter hatbrottsmotiv³⁷ och antifascistiskt/vänsterideologiskt motiv.

	Gärningsmän med ett hatbrottsmotiv	Gärningsmän med ett antifascistiskt/vänsterideologiskt motiv
Andel anmälningar med minst en skäligen misstänkt gärningsman		
<i>Procent</i>	21	14
De skäligen misstänkta gärningsmännens könsfördelning		
<i>Procent</i>		
Män	86	75
Kvinnor	14	25
De skäligen misstänkta gärningsmännens åldersfördelning		
<i>Födelseår</i>		
Medelvärde	1972	1977
Medianvärde	1977	1981
Äldst	1922	1939
Yngst	1992	1990

Vid en uppdelning efter om de misstänkta hatbrottsgärningsmännen har haft ett vit makt-ideologiskt motiv till brotten eller ej, tabell 26, utkristalliseras på samma sätt som under föregående år två mycket olika grupper. Dominansen av män är stor för båda grupperna men klart större för gärningsmännen med ett ideologiskt motiv. Den största skillnaden mellan grupperna handlar dock om åldersstrukturen. De misstänkta gärningsmännen som motiverat brottet med ideologi är i genomsnitt 12 år yngre än de utan detta motiv och därmed i det närmaste i samma ålder som de misstänkta gärningsmännen med ett antifascistiskt/vänsterideologiskt motiv.

Tabell 26

De skäligen misstänkta gärningsmännens köns- och åldersfördelning uppdelade efter hatbrottsmotiv, med eller utan koppling till vit makt-ideologi.

³⁷ I hatbrottskategorin ingår här inte antisemitiska och homofobiska brott.

	Gärningsmän med hatbrotts- motiv <u>utan</u> koppling till vit makt-ideologi	Gärningsmän med hatbrotts- motiv <u>med</u> koppling till vit makt-ideologi
Andel anmälningar med minst en skäligen misstänkt gärningsman		
<i>Procent</i>	25	15
De skäligen misstänkta gärnings- männens könsfördelning		
<i>Procent</i>		
Män	82	93
Kvinnor	18	7
De skäligen misstänkta gärnings- männens åldersfördelning		
<i>Fördelseår</i>		
Medelvärde	1968	1981
Medianvärde	1970	1982
Äldst	1922	1940
Yngst	1992	1990

Det är viktigt att ha i åtanke vid tolkningen av de presenterade siffrorna att det fanns en betydligt lägre andel misstänkta gärningsmän knutna till hatbrottsanmälningarna med ett vit makt-relaterat motiv än till de utan ett sådant motiv. En förklaring kan vara den relativt stora andelen klotter- och skadegörelsebrott bland anmälningarna med koppling till vit makt, vilket är brott med låg upplärningsprocent och få misstänkta gärningsmän. Eftersom dessa brott är typiska ungdomsbrott är det dock troligt att medelåldern för de misstänkta gärningsmän med ett vit makt-motiv skulle vara fortsatt låg även om andelen misstänkta skulle öka. Samma resonemang kan förmodligen även användas angående den låga andelen misstänkta gärningsmän med ett antifascistiskt/vänster-ideologiskt motiv. Även här utgjorde klotter och skadegörelse en stor andel av de anmälda brotten.

Sammanfattningsvis kan sägas att gärningsmännen för år 2002 inte skiljer sig nämnvärt vad beträffar köns- och åldersstrukturer från gärningsmännen under 2001. Vissa fluktuationer mellan åren finns men

mönstren är fortfarande de samma. Även under 2002 kunde man se att gärningsmän med ett vit makt-ideologiskt motiv var betydligt yngre än gärningsmännen med ett hatbrottsmotiv utan ideologisk koppling och att andelen män var högre i den förstnämnda gruppen. De misstänkta gärningsmännen med ett mer ideologiskt inriktat hatbrottsmotiv var även detta år i ungefär samma genomsnittliga ålder som gärningsmännen med ett antifascistiskt/vänsterideologiskt motiv. Dessa grupper skilde sig dock fortfarande åt vad beträffar könsfördelningen. I den sistnämnda gruppen fanns en betydligt större andel kvinnor.

Geografisk fördelning av anmälningar

I det följande ska den geografiska fördelningen av anmälningar under 1999-2002 beskrivas, uppdelade efter om de har främlingsfientligt-, vit makt-, antifascistiskt-/vänsterideologiskt- eller djurrättsanknutet motiv. Målsättningen är att undersöka om det finns län eller områden där någon av dessa motivbilder under en större del av tidsperioden varit över-representerad. Måttet för att beskriva vilka län där en överrepresentation anses föreligga är enkel: de sex län (av de totalt 21) där flest anmälningar gjorts (med hänsyn tagen till folkmängden) med respektive motivbild under vart och ett av åren. Syftet är att finna län som förekommer bland dessa sex under flera eller kanske samtliga år.

För anmälningar med ett främlingsfientligt motiv har under åren fem län genomgående haft en hög andel anmälningar: Stockholm, Örebro, Södermanland, Västmanland och Skåne³⁸. Dessa fem län finns bland de sex med flest anmälningar under samtliga fyra år. Stockholms, Örebro, Södermanlands och Västmanlands län bildar här ett intressant sammanhängande område i Mellansverige. För anmäld brottslighet med vit makt-motiv fördelar sig länen med flest anmälningar under de aktuella åren på ett annat sätt. Här är det södra Sverige som dominerar. Värmland, Örebro och Södermanland bildar en nordlig gräns men de allra flesta länen med många anmälningar ligger i södra Sverige. Tre län finns under samtliga fyra år representerade bland de sex med flest anmälningar. Dessa är Blekinge, Kalmar och Östergötland, d v s östkustslänen i södra Sverige.

³⁸ I Skåne län har utbildning om hatbrott riktad till polis och åklagare bedrivits under ett par år. Detta kan ha påverkat statistiken i en positiv riktning.

För anmälningar med ett antifascistiskt/vänsterideologiskt motiv dominerade även här de sydliga länen. Av de sex län med flest anmälningar (för vart och ett av de fyra åren) låg minst fyra under varje enskilt år i södra Sverige (som nordligast Östergötland). De övriga var Norrlandslän samt Stockholm. Blekinge och Kalmar var de enda länen som förekom bland de sex län med flest anmälningar under samtliga fyra år, Östergötland fanns bland de sex länen under de tre sista åren.

Den geografiska fördelningen av län där många brott med djurrättsanknytning anmälts är relativt jämnt utspridd över landet. Samtliga delar av landet är representerade. Västerbotten är det enda län som förekommer bland de sex län med flest anmälningar under samtliga fyra år. Under de sista två åren har Uppsala län dominerat kraftigt, speciellt vad gäller år 2002. Även för denna kategori återkommer Kalmar och Blekinge bland länen med många anmälningar. Kalmar finns på listan under de tre sista åren och Blekinge under de två sista.

I dessa siffror framskymtar en skillnad mellan anmälningar med ett främlingsfientligt motiv och anmälningar med ett ideologiskt motiv (vit makt eller antifascistiskt/vänsterideologiskt). Länen med många polis-anmälningar där främlingsfientlighet finns i motivbilden är koncentrerade till de mellersta delarna av Sverige medan de med ett mer ideologiskt motiv är koncentrerade till södra Sverige, med en tyngdpunkt på länen ut efter östkusten.

I nuläget finns ingen förklaring till dessa mönster men en hypotes till den iakttagna koncentrationen till östkusten av anmälningar av brott med både vit makt- och antifascistiska/vänsterideologiska motiv är att grupper och individer med dessa olika ideologiska inriktningar till viss del finns i förhållande till varandra. Framförallt söker sig företrädare för den autonoma sidan till platser där vit makt-anhängare finns. Motståndet mot den ”andra sidan” är en viktig del i det ”ideologiska arbetet”. Detta skapar sedan konflikter och brottslighet.

Brottstider för våldsbrotten

Vad gäller tid och brottsplats för de anmälda våldsbrotten i kartläggningen visar även årets statistik ett liknande mönster som det

föregående. Våldsbrott med ett motiv i främlingsfientlighet, homofobi, antifascism/vänsterideologi eller vit makt begicks i hög grad under helgnätter – fredags- och lördagsnätter 20.00-04.00 och på allmän plats. Inget tyder här på att den hypotes som framfördes i föregående års rapport, d v s att våldsbrotten här visar samma tendenser som andra våldsbrott vad gäller koppling till kvälls-/nöjeslivet behöver förändras. Även slutsatsen att detta kan tyda på att man förutom de rent ideologiska, främlingsfientliga och homofobiska aspekterna även bör ta hänsyn till mer allmänkriminologiska förklaringsmodeller, däribland alkoholkonsumtion, ålder och könsfördelning, för att förstå dessa brott, står här fast.

Valet 2002

Under året var det val till riksdag, landsting och kommuner och man befarade att det i samband med detta skulle genomföras aktioner med syfte att störa den demokratiska processen. Anledningen till dessa farhågor var dels att två partier som uppfattas företräda en främlingsfientlig politik, Sverigedemokraterna och Nationaldemokraterna, deltog i valet på både lokal, regional och nationell nivå, dels att det vit makt-ideologiska partiet NSF ställde upp i kommunalvalet i Karlskrona. Man befarade att detta valdeltagande på olika sätt skulle saboteras av grupper inom den autonoma miljön. Dessa farhågor besannades dock inte i någon större utsträckning. I samband med valet anmäldes 191³⁹ händelser varav majoriteten inte hade någon synbar koppling till den autonoma miljön.⁴⁰ De anmälda brotten handlade i 124 fall om skadegörelse, mestadels nerrivna eller överklustrade valaffischer från olika partier. I Stockholms, Skåne, Västra Götalands och Blekinge län gjordes flest anmälningar totalt. Flest anmälningar av brott med ett antifascistiskt/vänsterideologiskt motiv gjordes i Stockholm (13) och Skåne (7). Jämförbara data med tidigare val saknas.

³⁹ Det finns här fog för att anta att mörkertalet är stort.

⁴⁰ Av dessa hade 36 anmälningar en koppling till den autonoma miljön och 36 en koppling till nazism/vit makt.

Slutsatser

Slutligen redovisas här några av de resultat vi funnit mest intressanta.

Anmäld brottslighet med ett främlingsfientligt motiv minskade relativt mycket under året. Denna minskning är ett trendbrott efter en längre tids kontinuerlig uppgång och sammantaget med att minskningen gällde i en majoritet av länen och fördelade sig över samtliga brottskategorier gör att vi med ett stort mått av säkerhet drar slutsatsen att minskningen speglar en reell minskning av brottslighet med denna typ av motivbild.

Antalet anmälningar med koppling till djurrätt ökade kraftigt under året. Denna ökning var ett trendbrott efter en kontinuerlig minskning av anmälningar under de senaste fyra åren. Detta, tillsammans med annan information om ökad aktivitet inom djurrättsrörelsen, tyder på att ökningen av anmälningar speglade en faktisk ökning av denna typ av brott. Här handlar det om brott mot ett mindre antal djuruppfödare och pälshandlare. En stor andel av brotten begicks i Uppsala län.

Anmäld brottslighet med koppling till vit makt följde även under detta år den relativt stabila trend som kunnat iaktas sedan 1998.⁴¹

⁴¹ Undantag från denna trend är år 2000 då denna typ av anmälda brottsligheten var exceptionellt hög. En ökad anmälningsbenägenhet spelade troligtvis en betydande roll för den höga siffran under detta år beroende på tre allvarliga och mycket omskrivna våldsbrott med koppling till vit makt som inträffade under 1999.

Anmälda brott med ett antifascistiskt/vänsterideologiskt motiv ökade relativt kraftigt under året till den klart högsta nivån sedan denna statistik började föras. Det var framförallt brotten utan koppling till de autonoma nätverken som ökade men även brotten med koppling till dessa nätverk ökade något.

Statistiken över den anmälda brottsligheten med ett antisemitiskt och ett homofobiskt motiv är svår att dra några säkrare slutsatser om. De absoluta talen här är relativt små och mörkertalen kan antas vara stora, faktorer som kan antas leda till stora fluktuationer i statistiken utan att detta speglar den faktiska brottsligheten. Man bör dock vara uppmärksam på att båda kategorierna under året ökat till relativt sett höga nivåer.

Vad beträffar de skäligen (misstänkta) gärningsmännen under året så skiljer sig dessa inte nämnvärt, vad beträffar ålders- och könsfördelning, från det föregående årets gärningsmän. Gärningsmännen med ett ideologiskt motiv (vit makt och antifascistiskt/vänsterideologiskt) var betydligt yngre än de främlingsfientliga (icke ideologiska) gärningsmännen. Högst andel män fanns bland de vit makt-relaterade gärningsmännen, högst andel kvinnor (dock även här en minoritet) fanns bland gärningsmännen med ett antifascistiskt/vänsterideologiskt motiv.

Vid en granskning av den geografiska fördelningen av motivkategorierna framträder ett intressant mönster. En hög koncentration av anmälningar med främlingsfientliga motiv finns under de sista fyra åren i Mellansverige och Skåne medan en hög koncentration av anmälningar med vit makt-motiv kan iakttas i södra Sverige, framförallt i länen på östkusten. Även anmälningar med ett antifascistiskt/vänsterideologiskt motiv finns i stor utsträckning koncentrerade till södra Sverige.

Mönstret för tid och plats för de anmälda våldsbrotten visade under året ett liknande mönster som under det föregående året. Våldsbrott med ett motiv i främlingsfientlighet, homofobi, antifascism/vänsterideologi och vit makt begicks i hög grad under helgnätter – fredags- och lördagsnätter 20.00-04.00 och på allmän plats. Detta kan tyda på att denna typ av våldsbrottslighet har, som en stor del av våldsbrotten generellt, en koppling till kvälls-/nöjesliv och alkoholkonsumtion.

Under valkampanjen till årets riksdags-, landstings- och kommunalval befarades att aktioner skulle genomföras i syfte att störa den demo-

kratiska processen på g a två partier som företräder en främlingsfientlig politik samt ett vit makt-ideologiskt partis deltagande. Dessa farhågor kan dock inte anses ha besannats. I samband med valet anmäldes 191 händelser varav de flesta handlade om skadegörelse i form av nerrivna eller överklustrade valaffischer från olika partier.

Bilaga 1

Brottskategorier

Brottskoder utifrån Brottsförebyggande rådets (BRÅ) kodning av brott⁴²:

1 Grov misshandel

301-306	Mordförsök
371-388	Grov misshandel

2 Misshandel

351-368	Misshandel
394	Vållande till kroppsskada
396	Framkallande av fara
1701-1704	Våld mot tjänsteman

3 Olaga hot samt ofredande

401-414	Olaga intrång, olaga hot och ofredande
1705*	Hot eller förgripande mot tjänsteman

4 Ärekränkingsbrott

501	Ärekränkingsbrott
-----	-------------------

5 Skadegörelse (utom klotter)

1201-1206	Skadegörelse
-----------	--------------

6 Klotter

⁴² BRÅ (1999): Kodning av brott som redovisas vid anmälningar respektive misstankar om brott.

1207 Klotter

7 Hets mot folkgrupp

1604 Hets mot folkgrupp

8 Olaga diskriminering

1605 Olaga diskriminering

9 Övriga brott

41 5 Dataintrång
607-638 Sexualbrott
801-897 Tillgreppsbrott
901-932 Bedrägeri
1301-1303 Allmänfarlig vårdslöshet, mordbrand
1706 Våldsamt motstånd
2001 Tjänstefel
3006 Smitning
4013 Övriga brott enligt speciallagstiftning för vilket fängelse ingår i straffskalan
4030 Personuppgiftslagen
1602 Falsklarm
1304 Allmänfarlig vårdslöshet
9007, 1606, 9001 Övrigt

*För antifascistiska/vänsterideologiska brott är brottskod 1705 kategoriserad som 9, under hatbrott är dessa brott kategoriserade som 3.

Bilaga 2

Tabell 11a

Antal polisanmälningar med vit makt-ideologisk koppling, utan koppling till vit makt-miljön, uppdelade efter huvudbrott och län, per 100 000 invånare.

Län	Mord	Grov missh.	Missh.	Hot/ ofred.	Ärekr.	Skade-görelse	Klotter	Hets m. folkgr.	Olaga disk.	Övr. brott	Br.kod saknas	Totalt per län
Blekinge	0,0	0,7	1,3	2,7	0,0	3,3	4,7	4,7	0,0	0,7	0,0	18,0
Dalarna	0,0	0,0	0,0	1,1	0,0	0,0	2,5	3,3	0,0	0,0	0,0	6,9
Gotland	0,0	0,0	0,0	1,7	0,0	0,0	3,5	3,5	0,0	0,0	0,0	8,7
Gävleborg	0,0	0,0	1,1	1,1	0,0	1,4	4,3	1,4	0,0	0,0	0,0	9,4
Halland	0,0	0,4	1,1	0,4	0,0	1,4	4,3	6,1	0,0	0,0	0,0	13,6
Jämtland	0,0	0,0	0,0	0,8	0,8	0,8	0,0	0,0	0,0	0,8	0,8	3,9
Jönköping	0,0	0,3	0,3	0,3	0,0	0,3	1,8	2,7	0,0	0,0	0,0	5,8
Kalmar	0,0	0,9	1,7	0,4	0,0	3,0	3,4	6,4	0,0	0,0	0,4	16,2
Kronoberg	0,0	0,0	1,7	1,7	0,0	1,1	0,0	6,2	0,0	0,0	1,7	12,4
Norrbottn	0,0	0,0	0,0	0,8	0,0	1,2	3,2	0,4	0,0	0,0	0,0	5,5
Skåne	0,0	0,0	0,9	1,7	0,1	2,9	3,3	5,3	0,0	0,2	0,0	14,4
Stockholm	0,0	0,4	0,9	1,9	0,1	1,7	3,4	3,1	0,1	0,2	0,1	11,9
Södermanl.	0,0	0,0	1,2	1,9	0,0	1,5	9,3	3,5	0,0	0,4	0,0	17,8
Uppsala	0,0	0,0	0,7	2,0	0,0	3,7	3,3	1,7	0,0	0,0	0,3	11,7
Värmland	0,0	0,0	0,7	0,7	0,0	2,2	5,9	4,4	0,0	0,0	0,0	13,9
Västerbotten	0,0	0,0	0,0	0,8	0,0	1,2	2,0	0,8	0,0	0,4	0,0	5,1
Västernorr.	0,0	0,0	0,0	0,8	0,0	1,2	2,9	3,7	0,0	0,0	0,4	9,0
Västmanl.	0,0	0,0	0,4	1,5	0,0	1,9	5,0	2,7	0,0	0,0	0,0	11,6
Västra Götal.	0,1	0,0	0,6	0,9	0,0	1,9	2,7	1,9	0,0	0,5	0,0	8,5
Örebro	0,0	0,0	0,4	1,8	0,0	0,4	2,9	2,2	0,0	0,0	0,0	7,7
Östergötl.	0,0	0,0	2,4	3,9	0,2	2,7	1,9	4,8	0,5	0,2	0,0	16,7
Nationellt medelvärde	0,0	0,1	0,8	1,5	0,1	1,8	3,3	3,3	0,0	0,2	0,1	11,2

Tabell 11b

Antal polisanmälningar med osäker eller eventuell koppling till vit makt-miljön, uppdelade efter huvudbrott och län, per 100 000 invånare.

Län	Missh.	Hot/ ofred.	Skade- görelse	Klotter	Hets m. folkgr.	Övr. brott	Totalt per län
Blekinge	0,0	0,0	0,7	0,0	0,0	0,0	0,7
Gotland	0,0	1,7	0,0	0,0	0,0	0,0	1,7
Halland	0,0	0,4	0,0	0,4	0,0	0,4	1,1
Jönköping	0,0	0,3	0,0	0,0	0,0	0,0	0,3
Kalmar	0,0	0,0	0,0	0,4	0,4	0,0	0,9
Skåne	0,0	0,4	0,2	0,2	0,3	0,1	1,2
Stockholm	0,0	0,2	0,2	0,5	0,1	0,0	0,9
Södermanl.	0,0	0,4	0,8	0,4	0,0	0,0	1,5
Uppsala	0,0	0,0	0,3	0,3	0,0	0,3	1,0
Västernorr.	0,4	0,0	0,0	0,0	0,0	0,0	0,4
Västra Götal.	0,1	0,0	0,1	0,1	0,1	0,0	0,3
Örebro	0,0	0,0	0,0	0,0	0,4	0,0	0,4
Östergötl.	0,0	0,5	0,0	0,7	0,2	0,0	1,5
Nationellt medelvärde	0,02	0,16	0,11	0,22	0,10	0,03	0,65